



CREATE *Donner* THE *music* MOMENT

ELECTRIC GUITAR

User Manual | Manuel d'Instructions | Bedienungsanleitung
Manuale d'Uso | Manual de Usuario | 取扱説明書 | 使用说明书

CONTENTS

English	1-6
Français	7-12
Deutsch	13-18
Italiano	19-24
Español	25-30
日本語	31-36
中文	37-42

Welcome to Donner

Thank you for choosing Donner electric guitar!

Please read this instruction manual carefully before using this product.

Be sure to save these instructions for future reference.

SAFETY WARNINGS AND GUIDELINES

■ STRINGS

- Use only good quality strings, we recommend purchasing the Donner Electric Guitar Strings. It will help you avoid a lot of problems. The strings of acoustic guitars or classical guitars are not suitable for electric guitars.
- There is no set rule for how often you should change your strings. We recommend that you replace your strings regularly. If you play daily, we recommend that you replace your strings every 2 or 3 weeks. If you have strings that are worn, flattened, kinked, corroded, rusted, or mucked up with sweat grease, and grime, then it is time to change your strings. Otherwise, strings should be changed when they are no longer giving you the tone, brightness, and response that you desire.
- Keep your head at a proper distance from the guitar when replacing or adjusting strings. A sudden break of the strings can harm your eyes.
- After the string replacement, please cut off the excess to avoid damage to the human body or a guitar gig bag/case.
- In the case of not playing for a long time, we recommend that you loosen the strings appropriately to avoid bending the neck.
- The way you wind the strings around the tuning keys is very important. It determines if your strings stay in tune. Please refer carefully to the instructions for string winding.
- To play more comfortably, the bridge (especially a tremolo bridge) needs special tuning, which directly affects the comfort of the play.
- To achieve better playing comfort, please do not neglect the setting of neck relief. When you change the strings of different specifications, do not forget to re-adjust this content.
- Please make sure that your octave is adjusted correctly. This ensures that you play every note accurately. Please refer carefully to the instructions for adjusting intonation.
- When you use a strap on the guitar, please make sure to use a high-quality strap and check whether the strap is safe and intact. Don't make sudden movements that cause the guitar to fall.

■ CLEANING

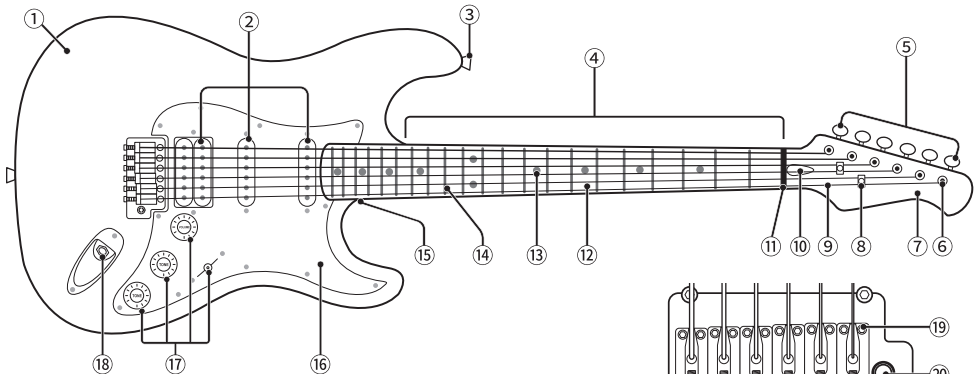
- To keep your new Donner guitar in good condition, we suggest that you should get into the habit of cleaning the guitar every time you finish playing. All guitar parts should be cleaned regularly.
- The metal parts are easily oxidized, please make sure to wipe the strings, bridge, pickups, and tuners with a dry, delicate cotton cloth every time you finish playing. (But remember, the cloth used for wiping metal parts cannot be the same as the cloth used for wiping the guitar body)
- We also recommend that you wipe the fingerboard with a dry, delicate cotton cloth every time you finish playing, so you can prevent dirt buildup. If the fingerboard becomes very dirty, please remove the strings and clean the fingerboard thoroughly.
- Avoid the use of furniture polish or any glass cleaner on a guitar as this will not react well with the finish.
- Maple fingerboard cleaning: Finished maple or glossy fingerboard can be cleaned and polished with any standard guitar cleaner intended for finished woods. Unfinished/raw maple fingerboards are essentially raw wood and require an oil-based fingerboard cleaner for cleaning and conditioning.
- For gloss-finished surface cleaning, such as the body, back of the neck, and headstock, we recommend using specialized cleaning products only. Use lightly with a soft polishing cloth or cotton cloth.

■ STORAGE

- When not playing your guitar, keep it in its gig bag/case. If you don't own a gig bag/case, we strongly recommend purchasing a Donner gig bag/case. Using a gig bag/case will offer the best possible protection against damage and will keep your instrument from gathering dust.
- Keeping your guitar safe and in excellent playing condition is all about what you do with it when you're not playing it. Keeping it in a safe location like its gig bag/case and maintaining the proper humidity level where it's stored are all key for proper guitar care.
- Guitars are also subject to temperature changes, especially when traveling. Dramatic leaps in temperature over a short period can damage or warp parts of the guitar.
- Avoid exposing your guitar to rain, use it near water or any extremely hot, cold, damp, or dry conditions.

NOTE: Damage to your instrument caused by neglecting the instructions above or subjecting your instrument to extreme temperatures will not be covered under Donner warranty.

MAIN PARTS OF THE GUITAR



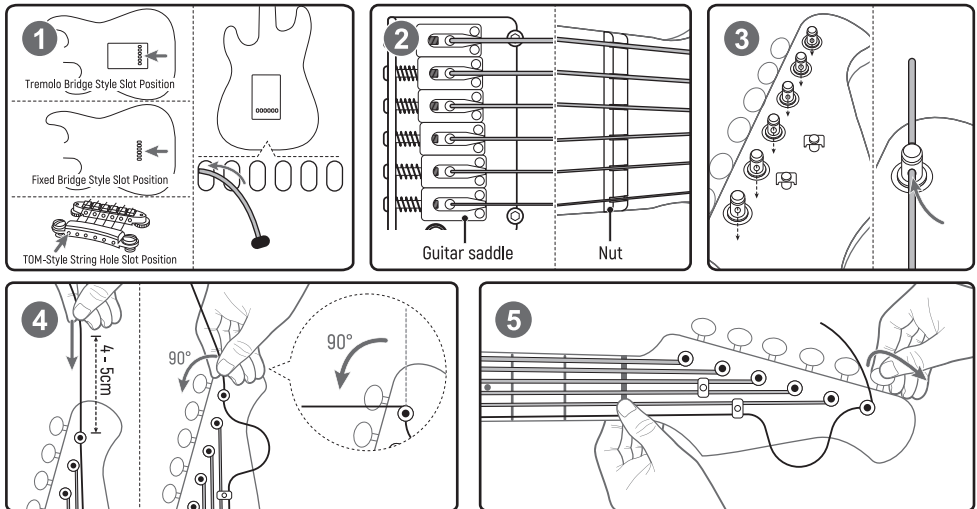
- ① Body
- ② Pickups
- ③ Front strap button
- ④ Neck
- ⑤ Tuning keys
- ⑥ Tuning posts
- ⑦ Headstock
- ⑧ String retainers

- ⑨ Strings
- ⑩ Truss rod adjustment
- ⑪ Nut
- ⑫ Fingerboard
- ⑬ Fret markers
- ⑭ Frets
- ⑮ Neck joint
- ⑯ Pickguard

- ⑰ Control knobs and switches
- ⑱ Input Jack
- ⑲ Guitar saddle height screws
- ⑳ Tremolo bar socket
- ㉑ Guitar saddle
- ㉒ Guitar saddle position adjustment screws

SETUP YOUR DONNER GUITAR

STRINGS REPLACEMENT / WINDING



1. Depending on the construction of the bridge, insert the string ball into the slot of the bridge, pull the string through the hole in the tremolo block, and pull the string through the hole in the body.
We list several common bridge stringing methods. Please refer to our website (www.donnermusic.com) for stringing methods for other bridges with different structures.
2. Make sure you keep holding the string straight and the string should pass through the bridge saddle and nut (Figure 2).
3. Next, line up all the tuning post holes, so the holes are open toward the nut. This way the string can go straight through the tuning post (Figure 3).
4. Then leave enough length for a few wraps around the post, you can measure an additional length of about 4-5cm of string from the tuning post (Figure 4). Hold the end of the additional length and push it back to the string post about 4-5cm (Figure 4), then bend (a.k.a. crimp) the remaining string at a 90-degree angle (Figure 4).
5. Tighten the string by turning the tuning key, making sure the string wraps downward along the post, and press the string on the nut (Figure 5). Tune to pitch and then trim off leftover string ends.

NOTE: Most strings need to adapt to the new tension. After replacing the strings, you'll notice that the strings will keep going out of tune until they have acclimated and stabilized the pitch. And this is a normal phenomenon, only needs to repeat the tuning and stretching cycle until each string's pitch stabilizes.

NECK ADJUSTMENT / TRUSS ROD ADJUSTMENT/ FRET BUZZ

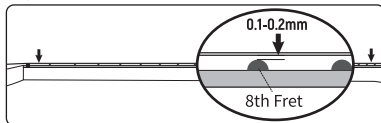
1. NECK ADJUSTMENT

Neck relief adjustment:

- Neck relief refers to a small amount of concave bow intentionally created in the neck of a guitar or bass by adjusting the truss rod.
- Increasing the space between the strings and the frets, allowing them to vibrate freely without buzzing.
- Inconsistent action and obvious string buzz may be indications that a neck is out of adjustment. Neck adjustments must be done accurately for proper action, intonation, and fretting. When you finish adjusting the neck, the neck should be slightly concave, we call it neck relief.

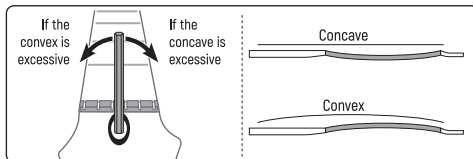
Neck relief checking:

After tuning accurately, holding the guitar with a playing posture. Then press the first string on the first and the last fret and measure the height between the string and fret at the 8th fret. In the same way, measure this height for the lowest string, and make adjustments so that the heights are in the range of 0.1mm- 0.2mm.



2. TRUSS ROD ADJUSTMENT

- Clockwise rotation can make the neck bulge, which can correct the problem that the neck is too concave, and the string is too high.
- Anticlockwise rotation can make the neck concave, which can correct the problem of buzzing caused by excessive neck protrusion.



3. FRET BUZZ

SITUATION & SOLUTION:

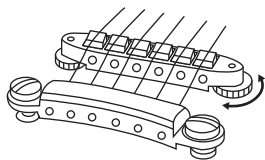
- If your guitar that buzzes at the first five frets will likely need more neck relief. After adjusting the neck relief, then you should also adjust the string height/action at the bridge.
- If your guitar buzzes in the middle of the neck, you've likely added too much neck relief. After adjusting the neck relief, then you should also adjust the string height/action at the bridge.
- If the neck relief is properly set, the guitar that buzzes above the 12th fret or across the entire fingerboard will likely need the string height/action raised.

NOTE: Avoid momentary over-adjustment, which may cause damage to the neck. It is recommended that the angle of rotation of the wrench is 15 degrees each time. Excessive tuning can also easily cause damage to the neck. Therefore, if you have no experience, it is best to consult an experienced professional.

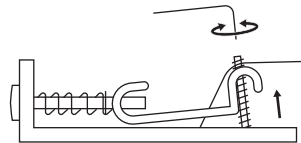
4. STRING ACTION/HEIGHT ADJUSTMENT

ATTENTION: Make sure you have properly adjusted the truss rod correctly before adjusting the string action/height)

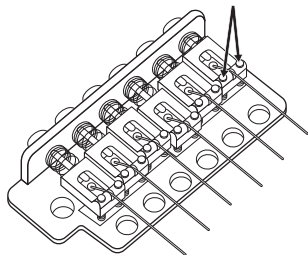
- String action/height refers to the distance between the strings and the fret. This distance is measured at the 12th fret and is measured from the top of the fret to the bottom of the string on both the high and low outside strings. The height of the string over the 12th fret is very personal, but when you set it too high, it will be difficult to play, and when it is too low, it will cause fret buzzing. The Standard string action: 2.0 mm for the E1 string and 2.5 mm for the E6 string.
- If your guitar needs string action adjustment, you need to identify the bridge style of the guitar and locate the height adjustment screws for appropriate adjustments. There are various models of Donner guitars that use various bridge styles.



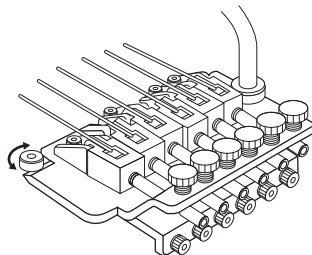
TOM-Style



Fix Bridge



Non-Locking Tremolo Bridge



Locking Tremolo

TOM-Style: The string height is adjusted via the two mounting posts on each side, while intonation is adjusted via the individual screws at each bridge saddle.

Fix Bridge: The string height can be adjusted for each individual string via Allen screws on each side of the saddle. Intonation is adjusted via the single screw that attaches the saddle to the bridge plate.

Non-Locking Tremolo Bridge: The string height can be adjusted for each individual string via Allen screws on each side of the saddle.

Locking Tremolo: The string height is adjusted via the two posts on the front edge of the bridge. Intonation is adjusted by loosening the saddle lock screw and sliding the saddle forward or backward to achieve the desired intonation point.

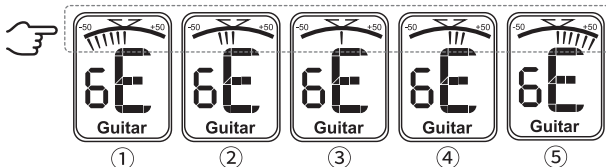
TUNE YOUR DONNER GUITAR

Step 1: Clip the tuner on the head and adjust to guitar mode.

Step 2: Tune the six strings to standard pitches in turn. Standard tuning defines the string pitches as notes E-A-D-G-B-E.

Note: It is important to rotate the pegs slowly and gradually, to avoid potentially breaking the string.

- ① Much lower than the standard pitch.
- ② Low but close to the standard pitch.
- ③ Standard pitch (screen shows green).
- ④ High but close to the standard pitch.
- ⑤ Much higher than the standard pitch.



INTONATION ADJUSTMENT

- Adjusting the intonation is very important for the pitch accuracy of each note on the fingerboard. Correct intonation is achieved by adjusting the length of each string at the string saddle (located on the bridge) to compensate for different string gauges, tunings, heights, and string material.
- Using a tuner, then play the fretted note at the 12th fret (depress the string to the fingerboard), and compare the reading on your tuner to the reading you got when playing the 12th open harmonic.
- If the note you play at the 12th is lower than the 12th harmonic, this means that the intonation is flat for that string. Conversely, if the note is higher than the harmonic, the intonation is sharp. If the note is the same, then no further action is necessary as the intonation is correct.
- If the fretted note is flat, adjust the saddle (towards the neck). If the fretted note is sharp, adjust the saddle back (towards the bridge).
- After you have adjusted the saddle, retune the string and repeat this process until you are able to match the fretted note with the harmonic.

If fretted note is

FLAT

**Adjust saddle
Towards the neck**



If fretted note is

SHARP

**Adjust saddle
Towards the bridge**



CONNECT & PLAY

The electric guitar does not need to be powered on. First make sure that the 6.35mm output jack is not loose, then use the 6.35mm instrument cable we shipped to connect the guitar and the guitar amp (buy your own if the product does not contain instrument cables), and then turn on the guitar amp to enjoy the wonderful rock sound. If you hear any noise, check if the guitar amp you are using is grounded and the socket you are using at home is actually grounded, and open the internal jack to check if the ground wire of the guitar is disconnected.

Bienvenue à Donner

Merci d'avoir choisi la guitare électrique Donner!

Veillez lire attentivement ce manuel d'instructions avant d'utiliser ce produit.
Assurez-vous de bien conserver ces instructions pour toute référence ultérieure.

AVERTISSEMENTS ET CONSIGNES DE SÉCURITÉ

■ CORDES

- N'utilisez que des cordes de bonne qualité, nous vous recommandons d'acheter les Cordes de Guitare Électrique Donner. Cela vous permettra d'éviter de nombreux problèmes. Les cordes des guitares acoustiques ou des guitares classiques ne sont pas adaptées aux guitares électriques.
- Il n'existe pas de règle fixe concernant la fréquence à laquelle vous devez changer vos cordes. Nous vous recommandons de remplacer vos cordes régulièrement. Si vous jouez quotidiennement de la guitare électrique, nous vous recommandons de remplacer vos cordes toutes les 2 ou 3 semaines. Si vos cordes sont usées, aplaties, tordues, corrodées, rouillées ou encrassées par la sueur, la graisse et la saleté, il est temps de les changer. Sinon, les cordes doivent être changées lorsqu'elles ne vous donnent plus la sonorité, la brillance et la réponse que vous souhaitez.
- Gardez votre tête à une distance appropriée de la guitare lorsque vous remplacez ou ajustez les cordes. Une rupture soudaine des cordes peut vous blesser les yeux.
- Après le remplacement de la corde, veuillez couper l'excédent pour éviter d'endommager le corps humain ou une housse/étui de guitare.
- Dans le cas où vous ne jouez pas de la guitare pendant une longue période, nous vous recommandons de desserrer les cordes de manière appropriée pour éviter de plier le manche.
- La façon dont vous enroulez les cordes autour des clés d'accordage est très importante. Cela détermine si vos cordes restent accordées. Veuillez consulter attentivement les instructions relatives au remontage des cordes.
- Pour jouer de la guitare plus confortablement, le chevalet (surtout un chevalet trémolo) a besoin d'un accordage spécial, ce qui affecte directement le confort de jeu.
- Pour obtenir un meilleur confort de jeu, ne négligez pas le réglage de la courbure de la courbe du manche. Lorsque vous changez les cordes de spécifications différentes, n'oubliez pas de réajuster ce contenu.
- Veuillez vous assurer que votre octave est correctement ajustée. Cela vous permettra de jouer chaque note avec précision. Veuillez consulter attentivement les instructions relatives au réglage de l'intonation.
- Lorsque vous utilisez une sangle sur la guitare, veuillez vous assurer d'utiliser une sangle de haute qualité et de vérifier si la sangle est sûre et intacte. Ne faites pas de mouvements brusques qui feraient tomber la guitare.

■ NETTOYAGE

- Pour garder votre nouvelle guitare Donner en bon état, nous vous suggérons de prendre l'habitude de nettoyer la guitare chaque fois que vous avez fini de jouer. Toutes les parties de la guitare doivent être régulièrement nettoyées.
- Les parties métalliques s'oxydent facilement, veuillez vous assurer d'essuyer les cordes, le chevalet, les micros et les mécaniques d'accordage avec un chiffon en coton sec et délicat chaque fois que vous avez fini de jouer. (Mais n'oubliez pas que le chiffon utilisé pour essuyer les parties métalliques ne peut pas être le même que celui utilisé pour essuyer le corps de la guitare).
- Nous vous recommandons également d'essuyer la touche avec un chiffon en coton sec et délicat chaque fois que vous avez fini de jouer, afin d'éviter l'accumulation de saletés. Si la touche devient très sale, veuillez retirer les cordes et nettoyer soigneusement la touche.
- Évitez d'utiliser de l'agent de polissage pour meubles ou tout autre nettoyant pour vitres sur une guitare, car ils ne réagissent pas bien avec la finition.
- Nettoyage de la touche en érable: La touche en érable finie ou brillante peut être nettoyée et polie avec n'importe quel nettoyant standard pour guitare destiné aux bois finis. Les touches en érable non finies/brutes sont essentiellement du bois brut et nécessitent un nettoyant pour touches à base d'huile pour le nettoyage et le conditionnement.

- Pour le nettoyage des surfaces à finition brillante, telles que le corps, l'arrière du manche et la tête, nous vous recommandons d'utiliser uniquement des produits de nettoyage spécialisés. Utilisez légèrement avec un chiffon de polissage doux ou un chiffon en coton.

■ STOCKAGE

- Lorsque vous ne jouez pas de votre guitare électrique, gardez-la dans sa housse/son étui. Si vous ne possédez pas de housse/étui, nous vous recommandons vivement d'en acheter un Donner. L'utilisation d'une housse/un étui offrira la meilleure protection possible contre les dommages et empêchera votre instrument de musique de prendre la poussière.

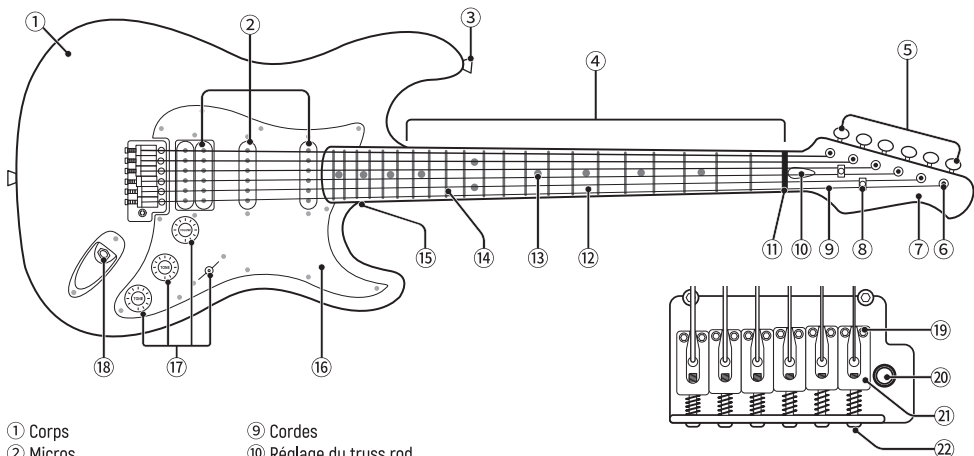
- Pour garder votre guitare en sécurité et en excellent état de jeu, il faut savoir ce que vous en faites quand vous ne jouez pas. Il est essentiel de la conserver dans un endroit sûr, comme sa housse ou son étui, et de maintenir un taux d'humidité adéquat là où elle est stockée.

- Les guitares sont également soumises à des changements de température, surtout lors des voyages. Des sauts de température spectaculaires sur une courte période peuvent endommager ou déformer certaines parties de la guitare électrique.

- Évitez d'exposer votre guitare à la pluie, de l'utiliser près de l'eau ou dans des conditions extrêmement chaudes, froides, humides ou sèches.

REMARQUE: Les dommages causés à votre instrument de musique en négligeant les instructions ci-dessus ou en soumettant votre instrument de musique à des températures extrêmes ne seront pas couverts par la garantie Donner.

PRINCIPALES PARTIES DE LA GUITARE

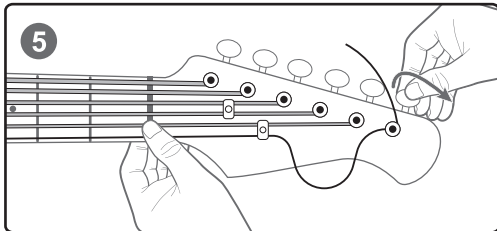
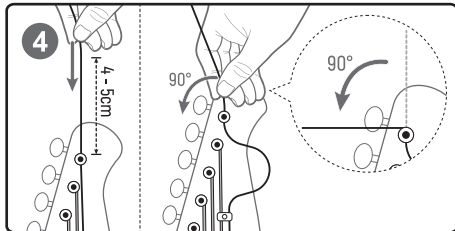
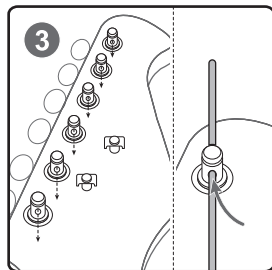
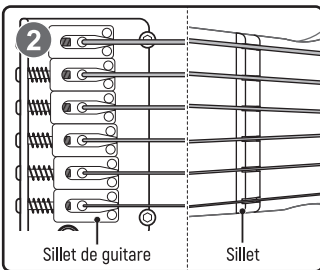
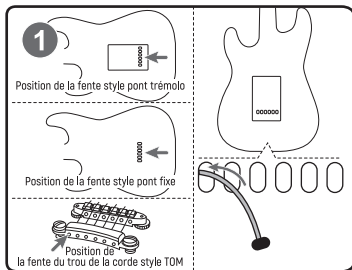


- ① Corps
- ② Micros
- ③ Attache sangle avant
- ④ Manche
- ⑤ Clés d'accordage
- ⑥ Chevilles d'accordage
- ⑦ Tête
- ⑧ Guide de cordes
- ⑨ Cordes
- ⑩ Réglage du truss rod
- ⑪ Sillet de tête
- ⑫ Touchette
- ⑬ Repères de touche
- ⑭ Frettes
- ⑮ Talon du manche
- ⑯ Plaque de protection

- ⑰ Boutons de contrôle et sélecteur des micros
- ⑱ Prise d'entrée
- ⑲ Vis de réglage de la hauteur du chevalet de guitare
- ⑳ Prise de barre de trémolo
- ㉑ Chevalet de guitare
- ㉒ Vis de réglage de la position du chevalet de guitare

CONFIGURER VOTRE GUITARE DONNER

REPLACEMENT/REMONTAGE DES CORDES



1. En fonction de la construction du chevalet, insérez la corde à boules dans la fente du chevalet, tirez-la à travers le trou du bloc de trémolo et tirez-la à travers le trou du corps de l'instrument.

Nous avons répertorié plusieurs méthodes de cordage de chevalet courantes. Veuillez consulter notre site Web (www.donnermusic.com) pour connaître les méthodes de cordage pour d'autres ponts ayant des structures différentes.

2. Veillez à maintenir la corde droite et à ce qu'elle passe à travers le sillet du chevalet et le sillet (Figure 2).

3. Ensuite, alignez tous les trous de la cheville d'accordage en veillant à ce qu'ils soient ouverts vers le sillet. De cette façon, la corde peut passer directement à travers le diapason (Figure 3).

4. Laissez ensuite une longueur suffisante pour quelques tours autour de la cheville, vous pouvez mesurer une longueur supplémentaire d'environ 4 à 5 cm de corde à partir de la cheville d'accordage (Figure 4). Tenez l'extrémité de la longueur supplémentaire et repoussez-la à environ 4 à 5 cm du corps de la corde (Figure 4), puis pliez (ou sertissez) la corde restante à un angle de 90° (Figure 4).

5. Serrez la corde en tournant la clé d'accordage, en veillant à ce que la corde s'enroule vers le bas le long de la cheville, et appuyez la corde sur le sillet (Figure 5). Accordez la corde au diapason, puis coupez les bouts de corde restants.

Remarque: La plupart des cordes doivent s'adapter à la nouvelle tension. Après avoir remplacé les cordes, vous remarquerez que les cordes continueront à se désaccorder jusqu'à ce qu'elles se soient acclimatées et aient stabilisé leur pitch. Il s'agit d'un phénomène normal. Il suffit de répéter le cycle d'accordage et d'étirement jusqu'à ce que le pitch de chaque corde se stabilise.

1. RÉGLAGE DU MANCHE/RÉGLAGE DU TRUSS ROD/ BOURDONNEMENTS DES FRETTES

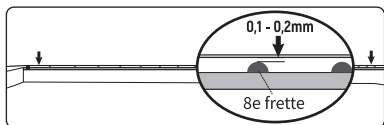
1. RÉGLAGE DU MANCHE

Réglage du relief du manche:

- Le relief du manche fait référence à un petit arc concave créé intentionnellement dans le manche d'une guitare ou d'une basse en ajustant le truss rod. Il augmente l'espace entre les cordes et les frettes, permettant ainsi aux cordes de vibrer librement sans bourdonnement.
- Une action incohérente et un bourdonnement évident des cordes peuvent indiquer un réglage incorrect du manche. Les réglages du manche doivent être effectués avec précision pour assurer une action, une intonation et un fretage corrects. Une fois le réglage terminé, le manche doit être légèrement concave, c'est ce que l'on appelle le relief du manche.

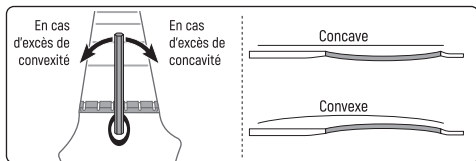
Vérification du relief du manche:

Une fois l'accordage effectué avec précision, tenez la guitare dans une position de jeu. Appuyez ensuite la première corde sur la première et la dernière frette et mesurez la hauteur entre la corde et la frette à la 8e frette. De la même manière, mesurez cette hauteur pour la corde la plus grave et procédez aux ajustements nécessaires pour que les hauteurs soient comprises entre 0,1 mm et 0,2 mm.



2. RÉGLAGE DU TRUSS ROD

- La rotation en sens horaire peut faire saillir le manche, remédiant ainsi au problème d'un manche trop concave et d'une corde trop haute.
- La rotation en sens antihoraire peut rendre le manche concave, remédiant ainsi au problème de bourdonnement causé par une protrusion excessive du manche.



3. BOURDONNEMENTS DES FRETTES

SITUATION & SOLUTION:

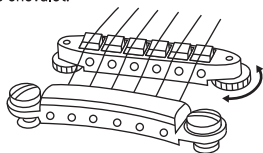
- Si votre guitare bourdonne aux cinq premières frettes, vous aurez probablement besoin de plus de courbure du manche. Après avoir ajusté la courbure du manche, vous devez également ajuster la hauteur/action des cordes au niveau du chevalet.
- Si votre guitare bourdonne au milieu du manche, vous avez probablement ajouté trop de courbure du manche. Après avoir ajusté la courbure du manche, vous devez également ajuster la hauteur/action des cordes au niveau du chevalet.
- Si la courbure du manche est correctement réglée, la guitare qui bourdonne au-dessus de la 12ème frette ou sur l'ensemble de la touche aura probablement besoin d'une augmentation de la hauteur/action des cordes.

Remarque: Pour éviter tout surréglage momentané, qui pourrait endommager le manche, il est recommandé que l'angle de rotation de la clé soit de 15 degrés à chaque fois. Un réglage excessif peut aussi facilement endommager le manche. Par conséquent, si vous n'avez pas d'expérience, il est préférable de consulter un professionnel expérimenté.

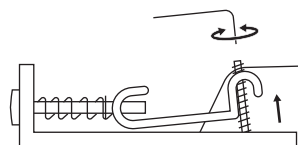
4. RÉGLAGE DE LA HAUTEUR/ACTION DES CORDES

Attention: Assurez-vous que vous avez correctement ajusté le truss rod avant d'ajuster l'action/la hauteur des cordes).

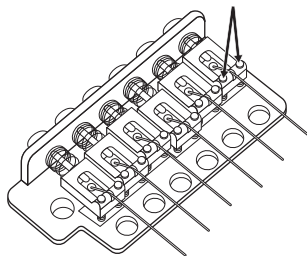
- L'action/la hauteur des cordes fait référence à la distance entre les cordes et la frette. Cette distance est mesurée au niveau de la 12ème frette et se mesure du haut de la frette au bas de la corde sur les cordes extérieures hautes et basses. La hauteur de la corde au-dessus de la 12ème frette est très personnelle, mais si vous la réglez trop haut, il sera difficile de jouer, et si elle est réglée trop basse, cela provoquera des bourdonnements de frette. Action standard des cordes: 2,0mm pour la corde E1 et 2,5mm pour la corde E6.
- Si votre guitare a besoin d'un réglage de l'action des cordes, vous devez identifier le style de chevalet de la guitare et localiser les vis de réglage de la hauteur pour effectuer les réglages appropriés. Il existe plusieurs modèles de guitares Donner qui utilisent différents styles de chevalet.



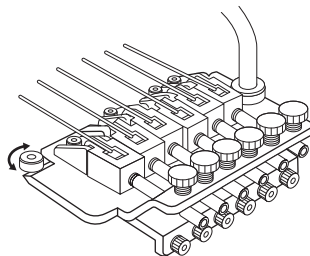
Style Tom



Pont fixe



Pont trémolo sans verrouillage



Trémolo à verrouillage

Style Tom: La hauteur des cordes est ajustée par les deux de chevilles chaque côté, tandis que l'intonation est ajustée par les vis individuelles sur chaque sillet de chevalet.

Pont fixe: La hauteur des cordes peut être ajustée pour chaque corde individuelle par les vis Allen situées de chaque côté du sillet. L'intonation est ajustée par l'unique vis qui fixe le sillet à la plaque du chevalet.

Pont trémolo sans verrouillage: La hauteur des cordes peut être ajustée pour chaque corde individuelle par les vis Allen situées de chaque côté du sillet.

Trémolo à verrouillage: La hauteur des cordes est ajustée par les deux situés sur le bord avant du chevalet. L'intonation est ajustée en desserrant la vis de blocage du sillet et en faisant glisser le sillet vers l'avant ou l'arrière pour obtenir le point d'intonation souhaité.

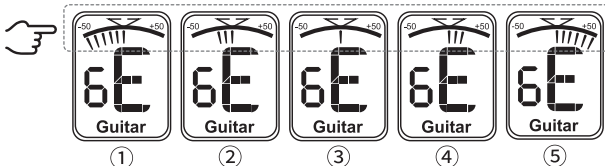
ACCORDER VOTRE GUITARE DONNER

Étape 1 : Fixez l'accordeur sur la tête et réglez-le en mode guitare.

Étape 2 : Accordez les six cordes à tour de rôle sur les hauteurs standard. L'accordage standard définit les hauteurs des cordes comme les notes E-A-D-G-B-E.

Remarque : Il est important de tourner les clefs lentement et progressivement, afin d'éviter de casser la corde.

- 1 Beaucoup plus bas que la hauteur standard.
- 2 Bas mais proche de la hauteur standard.
- 3 Hauteur standard (L'écran s'affiche en vert).
- 4 Haut mais proche de la hauteur standard.
- 5 Beaucoup plus haut que la hauteur standard.



RÉGLAGE DE L'INTONATION

- Le réglage de l'intonation est très important pour la précision du pitch de chaque note sur la touche. L'intonation correcte est obtenue en ajustant la longueur de chaque corde au niveau du sillet (situé sur le chevalet) pour compenser les différents calibres, accords, hauteurs et matériaux des cordes.
- À l'aide d'un accordeur, jouez la note frettée à la 12^{ème} frette (enfoncez la corde sur la touche) et comparez la lecture de votre accordeur à celle que vous avez obtenue en jouant la 12^{ème} harmonique ouverte.
- Si la note que vous jouez à la 12^{ème} est plus basse que la 12^{ème} harmonique, cela signifie que l'intonation est plate pour cette corde. Inversement, si la note est plus haute que l'harmonique, l'intonation est aiguë. Si la note est la même, aucune autre action n'est nécessaire car l'intonation est correcte.
- Si la note frettée est plate, ajustez le sillet (vers le manche). Si la note frettée est aiguë, ajustez le sillet vers l'arrière (vers le chevalet).
- Après avoir ajusté le sillet, ré-accordez la corde et répétez ce processus jusqu'à ce que vous soyez capable de faire correspondre la note frettée avec l'harmonique.

Si la note frettée est

BÉMOLIÉE

Ajuster le sillet
Vers le manche



Si la note frettée est

DIÈSE

Ajuster le sillet
Vers le chevalet



CONNECTER & JOUER

La guitare électrique n'a pas besoin d'être mise sous tension. Vérifiez d'abord que la prise de sortie de 6,35 mm n'est pas desserrée, puis utilisez le câble d'instrument de musique de 6,35 mm fourni pour connecter la guitare et l'amplificateur de guitare (achetez le vôtre si le produit ne contient pas de câbles d'instrument de musique), allumez ensuite l'amplificateur de guitare pour profiter du merveilleux son rock. Si vous entendez un bruit, vérifiez si l'amplificateur de guitare que vous utilisez est mis à la terre et si la prise que vous utilisez à la maison est effectivement mise à la terre, et ouvrez la prise interne pour vérifier si le fil de terre de la guitare est déconnecté.

Willkommen bei Donner

Vielen Dank, dass Sie sich für die E-Gitarre von Donner entschieden haben!

Bitte lesen Sie dieses Benutzerhandbuch vor dem Gebrauch dieses Produkts sorgfältig durch.
Achten Sie darauf, diese Bedienungsanleitung zum späteren Nachschlagen gut aufzubewahren.

SICHERHEITSHINWEISE UND RICHTLINIEN

■ SAITEN

- Verwenden Sie bitte nur qualitativ hochwertige Saiten. Wir empfehlen den Kauf der E-Gitarren-Saiten von Donner. Es ermöglicht Ihnen, viele Probleme zu vermeiden. Die Saiten von Akustikgitarren oder klassischen Gitarren eignen sich nicht für E-Gitarren.
- Es gibt keine festen Regeln, wie oft Sie Ihre Saiten wechseln sollten. Es wird empfohlen, Ihre Saiten regelmäßig zu wechseln. Wenn Sie täglich spielen, empfehlen wir Ihnen, Ihre Saiten alle 2 bis 3 Wochen zu wechseln. Wenn Ihre Saiten abgenutzt, abgeflacht, geknickt, korrodiert, verrostet oder mit Schweiß, Fett und Schmutz verschmutzt sind, dann ist es an der Zeit, Ihre Saiten zu wechseln. Andernfalls sind die Saiten zu wechseln, wenn sie nicht mehr den gewünschten Ton, Helligkeit und Reaktionszeit liefern.
- Halten Sie beim Wechseln oder Einstellen der Saiten Ihren Kopf in einem geeigneten Abstand von der Gitarre. Ein plötzliches Reißen der Saiten kann Ihren Augen schaden.
- Nach dem Saitenwechsel schneiden Sie bitte den Überschuss ab, um Schäden am menschlichen Körper oder einer Gitarren-Gig-Tasche/-Koffer zu vermeiden.
- Bei längerem Nichtgebrauch empfehlen wir Ihnen, die Saiten angemessen zu lockern, um ein Verbiegen des Halses zu vermeiden.
- Die Art und Weise, wie Sie die Saiten um die Stimm Schlüssel wickeln, ist sehr wichtig. Es bestimmt, ob Ihre Saiten in Stimmung bleiben. Bitte beachten Sie sorgfältig die Anleitungen zum Aufziehen der Saiten.
- Um bequemer spielen zu können, benötigt der Steg (insbesondere eine Tremolo-Steg) eine spezielle Stimmung, die den Spielkomfort direkt beeinflusst.
- Um einen besseren Spielkomfort zu erreichen, vernachlässigen Sie bitte nicht die Einstellung der Halskrümmung. Wenn Sie die verschiedenen Spezifikationen der Saiten ändern, vergessen Sie nicht, diesen Inhalt neu anzupassen.
- Bitte stellen Sie sicher, dass Ihre Oktave richtig eingestellt ist. Dadurch wird sichergestellt, dass Sie jede Note präzise spielen. Bitte beachten Sie sorgfältig die Anleitungen zum Anpassen der Intonation.
- Wenn Sie einen Gurt an der Gitarre verwenden, stellen Sie bitte sicher, dass der Gurt qualitativ hochwertig ist und überprüfen Sie, ob er sicher und intakt ist. Machen Sie keine plötzlichen Bewegungen, die zum Herunterfallen der Gitarre führen können.

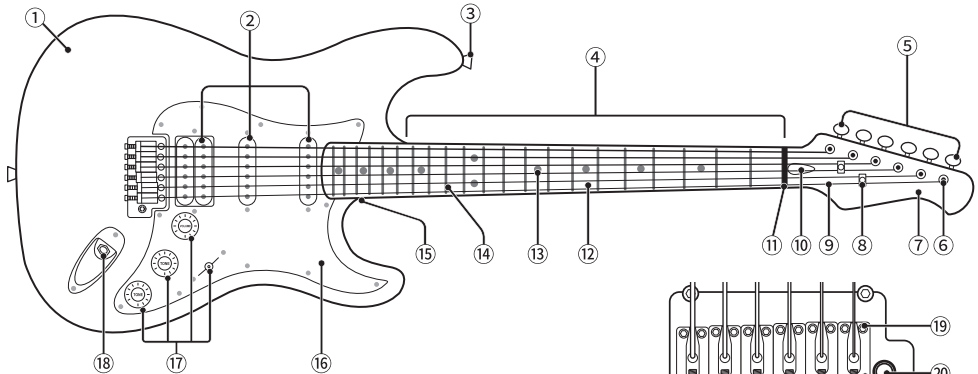
■ REINIGUNG

- Um Ihre neue Donner-Gitarre in gutem Zustand zu halten, empfehlen wir Ihnen, es zur Gewohnheit werden zu lassen, die Gitarre jedes Mal zu reinigen, wenn Sie mit dem Spielen fertig sind. Alle Gitarrenteile sollten regelmäßig gereinigt werden.
- Die Metallteile oxidieren leicht, bitte stellen Sie sicher, die Saiten, den Steg, die Tonabnehmer und das Stimmgerät jedes Mal mit einem trockenen, weichen Baumwolltuch abzuwischen, wenn Sie mit dem Spielen fertig sind. (Erinnern Sie sich bitte daran, dass das zum Abwischen von Metallteilen verwendete Tuch nicht dasselbe sein darf, wie das zum Abwischen des Gitarrenkörpers verwendete Tuch.)
- Darüber hinaus empfehlen wir Ihnen, das Griffbrett nach jedem Spielen mit einem trockenen, weichen Baumwolltuch abzuwischen, um Schmutzablagerungen zu vermeiden. Wenn das Griffbrett stark verschmutzt ist, entfernen Sie bitte die Saiten und reinigen Sie das Griffbrett gründlich.
- Vermeiden Sie die Verwendung von Möbelpolitur oder jegliche Glasreiniger auf einer Gitarre, da dies nicht gut mit dem Finish reagiert.
- Reinigung des Ahorngriffbretts: Polierter Ahorn oder hochglanzpoliertes Griffbrett kann mit jedem handelsüblichen Gitarrenreiniger gereinigt und poliert werden, die für laminiertes Holz vorgesehen sind. Unlackierte/rohe Ahorngriffbretter sind im Allgemeinen rohes Holz und erfordern einen Griffbrettreiniger auf Ölbasis zur Reinigung und Konditionierung.
- Für die Reinigung von hochglanzpolierten Oberflächen, wie z. B. Körper, Halsrückseite und Kopfplatte, empfehlen wir, nur spezielle Reinigungsprodukte zu verwenden. Mit einem weichen Poliertuch oder Baumwolltuch leicht anwenden.

LAGERUNG

- Wenn Sie Ihre Gitarre nicht spielen, bewahren Sie sie in ihrer Gig-Tasche/-Koffer auf. Wenn Sie keine Gig-Tasche/-Koffer besitzen, empfehlen wir dringend, eine Gig-Tasche/-Koffer von Donner zu kaufen. Die Verwendung einer Gig-Tasche/-Koffer bietet den bestmöglichen Schutz vor Schäden und verhindert, dass sich Staub an Ihrem Instrument ansammelt.
 - Um Ihre Gitarre sicher und in ausgezeichnetem Spielzustand zu halten, dreht sich alles darum, was Sie damit tun, wenn Sie sie nicht spielen. Die Aufbewahrung an einem sicheren Ort wie der Gig-Tasche/-Koffer und die Aufrechterhaltung der angemessenen Luftfeuchtigkeit am Aufbewahrungsort sind der Schlüssel zur richtigen Pflege der Gitarre.
 - Die Gitarren unterliegen auch Temperaturschwankungen, insbesondere auf Reisen. Starke Temperaturänderungen über einen kurzen Zeitraum können Teile der Gitarre beschädigen oder verformen.
 - Vermeiden Sie, Ihre Gitarre Regen auszusetzen und verwenden Sie sie nicht in der Nähe von Wasser oder extrem heißen, kalten, feuchten oder trockenen Bedingungen.
- Hinweis:** Die durch die Nichtbeachtung der obigen Anweisungen oder die Aussetzung Ihres Instruments gegenüber extremen Temperaturen verursachten Schäden werden nicht von der Donner-Garantie abgedeckt.

HAUPTTEILE DER GITARRE



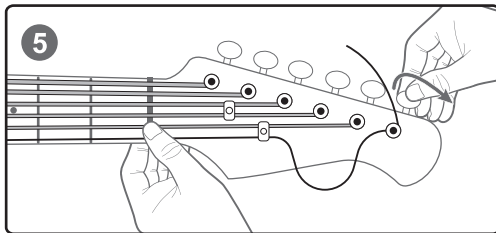
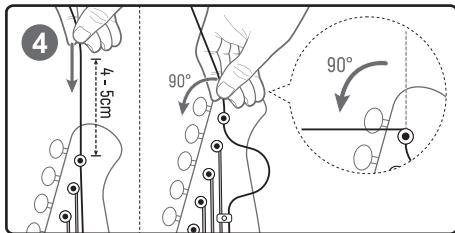
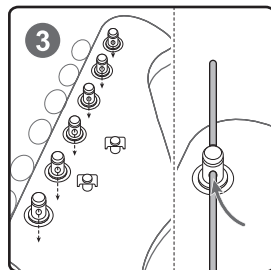
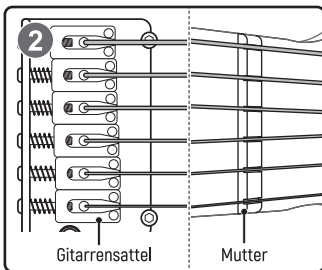
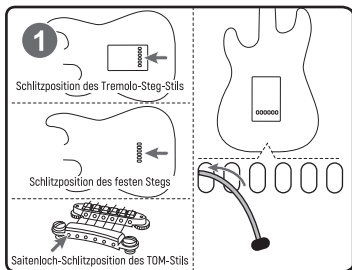
- ① Körper
- ② Tonabnehmer
- ③ Vorderer Gurtknopf
- ④ Hals
- ⑤ Stimm Schlüssel
- ⑥ Stimmwirbel
- ⑦ Kopfplatte
- ⑧ Saitenniederhalter

- ⑨ Saiten
- ⑩ Halsspannstab-Einstellen
- ⑪ Mutter
- ⑫ Griffbrett
- ⑬ Bundmarkierungen
- ⑭ Bünde
- ⑮ Halsgelenk
- ⑯ Schlagbrett

- ⑰ Bedienknöpfe und Schalter
- ⑱ Eingangsbuchse
- ⑲ Höhengschraube für Gitarren Sattel
- ⑳ Tremolostange-Buchse
- ㉑ Gitarrensattel
- ㉒ Einstellschrauben für die Position des Gitarrensattels

STELLEN SIE IHRE DONNER-GITARRE EIN

SAITEN WECHSELN / AUFZIEHEN



1. Je nach Konstruktion des Stegs führen Sie die Kugel in den Schlitz des Stegs ein, ziehen die Saite durch das Loch im Tremoloblock und dann ziehen die Saite durch das Loch im Korpus.
Wir haben mehrere gängige Besaitungsmethoden des Stegs aufgeführt. Weitere Besaitungsmethoden für die Stege verschiedener Konstruktionen finden Sie auf unserer Website (www.donnermusic.com).
2. Halten Sie die Saite gerade und die Saite sollte durch den Sattel und die Mutter laufen (Abb. 2).
3. Richten Sie alle Löcher des Stimmwirbels so aus, dass die Löcher zur Mutter hin offen zeigen. Auf diese Weise kann die Saite gerade durch den Stimmwirbel geführt werden (Abb. 3).
4. Lassen Sie dann genug Länge für ein paar Umwicklungen um den Stimmwirbel übrig. Sie können eine zusätzliche Saitenlänge von etwa 4-5 cm vom Stimmwirbel abmessen (Abb. 4). Halten Sie das Ende der zusätzlichen Länge fest und schieben Sie es etwa 4-5 cm in den Stimmwirbel zurück (Abb. 4). Biegen Sie dann den Rest der Saite in einem Winkel von 90 Grad (Abb. 4).
5. Spannen Sie die Saite, indem Sie den Stimmschlüssel drehen. Achten Sie darauf, dass die Saite entlang des Stimmwirbels nach unten gewickelt wird. Drücken Sie dann die Saite auf der Mutter (Abb. 5). Stimmen Sie die Tonhöhe ab und schneiden Sie dann die restlichen Saitenenden ab.

Hinweis: Die meisten Saiten müssen an die neue Spannung angepasst werden. Nach dem Wechseln der Saiten werden Sie finden, dass die Saiten immer wieder verstimmt sind, bis sie sich akklimatisiert und die Tonhöhe stabilisiert haben. Und dies ist normal, was Sie machen müssen ist nur den Stimm- und Dehnungszyklus zu wiederholen, bis sich die Tonhöhe jeder Saite stabilisiert hat.

ANPASSUNG DES HALSES / ANPASSUNG DES HALSSTABS / SAITENSCHNARREN AUF DEN BÜNDEN

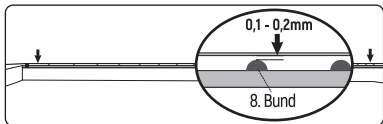
1. ANPASSUNG DES HALSES

Einstellung der Halskrümmung:

- Die Halskrümmung bezieht sich auf eine kleine konkave Wölbung, die absichtlich im Hals einer Gitarre oder eines Basses durch Einstellen des Halsstabs erzeugt wird. Vergrößern Sie den Abstand zwischen den Saiten und den Bünden, damit sie frei vibrieren können, ohne Schnarrgeräusche zu entstehen.
- Eine inkonsistente Saitenlage und deutliches Saitenschnarren können Anzeichen dafür sein, dass der Hals nicht richtig eingestellt ist. Die Einstellung des Halses muss für die richtige Saitenlage, Intonation und Stimmung genau vorgenommen werden. Wenn Sie mit dem Anpassen des Halses fertig sind, sollte der Hals leicht konkav sein, was als Halskrümmung genannt wird.

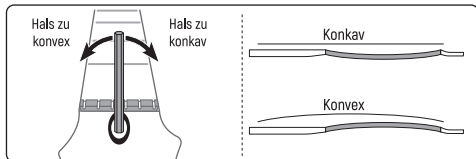
Überprüfung der Halskrümmung:

Nach dem genauen Stimmen halten Sie die Gitarre in einer Spielhaltung. Drücken Sie dann die erste Saite auf den ersten und den letzten Bund und messen Sie die Höhe zwischen der Saite und dem 8. Bund. Messen Sie auf die gleiche Weise die Höhe der untersten Saite und stellen Sie sie so ein, dass die Höhe im Bereich von 0,1 mm - 0,2 mm liegt.



2. ANPASSUNG DES HALSSTABS

- Durch Drehen im Uhrzeigersinn wird der Hals konvex, wodurch das Problem eines zu konkaven Halses und zu hoher Saiten behoben werden kann.
- Durch Drehen gegen den Uhrzeigersinn wird der Hals konkav, wodurch das Problem eines Brummens durch zu konvexen Hals behoben werden kann.



3. SAITENSCHNARREN AUF DEN BÜNDEN

Situation & Lösung:

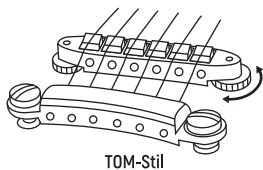
- Wenn die Saiten an den ersten fünf Bünden schnarren, ist wahrscheinlich eine größere Halskrümmung erforderlich. Nach dem Einstellen der Halskrümmung sollten Sie auch die Saitenhöhe/-lage am Steg anpassen.
- Wenn die Saiten in der Mitte des Halses schnarren, haben Sie den Hals wahrscheinlich zu krumm gemacht. Nach dem Einstellen der Halsentlastung sollten Sie auch die Saitenhöhe/-lage am Steg anpassen.
- Wenn die Halskrümmung richtig eingestellt ist und die Saiten über dem 12. Bund oder über das gesamte Griffbrett schnarren, muss die Saitenhöhe/-lage angehoben werden.

Hinweis: Vermeiden Sie kurzzeitige Überanpassung, da dies Schäden am Hals verursachen kann. Es wird empfohlen, dass der Schraubenschlüssel jedes Mal um 15 Grad gedreht wird. Übermäßiges Stimmen kann auch leicht zu Schäden am Hals führen. Wenn Sie also keine Erfahrung haben, wenden Sie sich am besten an einen erfahrenen Fachmann.

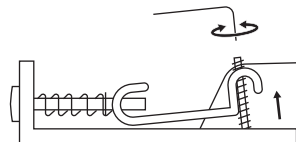
4. SAITENLAGE/HÖHENVERSTELLUNG

Achtung: Stellen Sie sicher, dass Sie vor dem Einstellen der Saitenlage/-höhe den Halsstab richtig eingestellt haben.

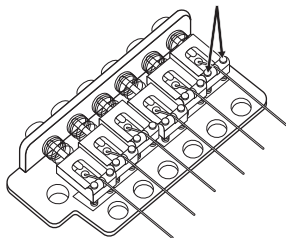
- Die Saitenlage/-höhe bezieht sich auf den Abstand zwischen den Saiten und dem Bund. Dieser Abstand wird am 12. Bund gemessen und wird oben auf dem Bund bis zur Unterkante der Saite auf den hohen und niedrigen Außensaiten gemessen. Die Höhe der Saite über dem 12. Bund ist ganz individuell einzustellen, aber wenn Sie sie zu hoch einstellen, fällt es Ihnen schwer zu spielen, und wenn sie zu niedrig ist, können Schnarrgeräusche entstehen. Die Standard-Saitenlage: 2,0mm für die E1-Saite und 2,5mm für die E6-Saite.
- Wenn eine Einstellung der Saitenlage Ihrer Gitarre erforderlich ist, müssen Sie den Steg-Stil der Gitarre identifizieren und die Position der Höheneinstellschrauben für die entsprechenden Einstellungen festlegen. Es sind verschiedene Modelle von Donner-Gitarren verfügbar, die verschiedene Steg-Stile verwenden.



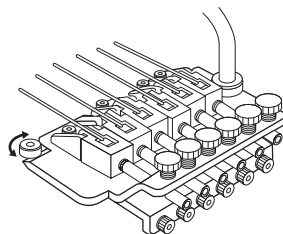
TOM-Stil



Steg reparieren



Nicht verriegelbarer Tremolo-Steg



Tremolo verriegeln

TOM-Stil: Die Saitenhöhe ist über die beiden Montageschäfte auf jeder Seite einzustellen, während die Einstellung der Intonation über die einzelnen Schrauben an jedem Stegsattel erfolgt.

Steg reparieren: Die Saitenhöhe kann für jede einzelne Saite über Inbusschrauben auf jeder Seite des Sattels eingestellt werden. Die Intonation ist über die einzige Schraube anzupassen, die den Sattel an der Stegplatte befestigt.

Nicht verriegelbarer Tremolo-Steg: Die Saitenhöhe kann für jede einzelne Saite über Inbusschrauben auf jeder Seite des Sattels eingestellt werden.

Tremolo verriegeln: Die Saitenhöhe ist über die beiden Schäften an der Vorderkante des Stegs anzupassen. Die Einstellung der Intonation erfolgt so, indem die Feststellschraube des Sattels gelöst und der Sattel nach vorne oder hinten verschoben wird, um den gewünschten Intonationspunkt zu erreichen.

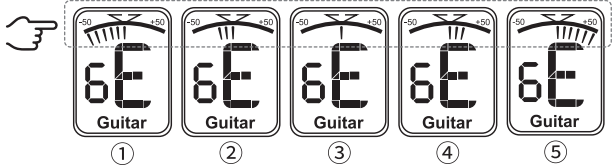
STIMMEN DER GITARRE

Schritt 1: Befestigen Sie den Stimmwirbel an den Kopf und wechseln Sie das Gerät in den Gitarren Modus.

Schritt 2: Stimmen Sie die sechs Saiten nacheinander auf Standardtonhöhen. Bei der Standardstimmung sind die Töne der Saiten als E-A-D-G-B-E definiert.

Hinweis: Drehen Sie beim Stimmen den Stimmwirbel langsam und schrittweise, um einen möglichen Saitenbruch zu vermeiden.

- 1 Viel niedriger als Standard-Tonhöhe
- 2 Niedrig, aber nahe an der Standard-Tonhöhe
- 3 Standard-Tonhöhe (Bildschirm wird grün)
- 4 Hoch, aber nahe an der Standard-Tonhöhe
- 5 Viel höher als Standard-Tonhöhe



INTONATIONSANPASSUNG

- Die Anpassung der Intonation ist sehr wichtig für die Tonhöhengenaugigkeit jeder Note auf dem Griffbrett. Die richtige Intonation wird erreicht, indem die Länge jeder Saite am Saitenreiter (auf dem Steg) angepasst wird, um unterschiedliche Saitenstärken, Stimmungen, Höhen und Saitenmaterialien auszugleichen.
- Verwenden Sie ein Stimmgerät, spielen Sie dann die gegriffene Note im 12. Bund (drücken Sie die Saite auf dem Griffbrett) und vergleichen Sie die Anzeige auf Ihrem Stimmgerät mit der Anzeige, die Sie beim Spielen der 12. Harmonischen erhalten haben.
- Wenn die Note, die Sie im 12. Bund spielen, tiefer als die 12. Harmonische ist, bedeutet dies, dass die Intonation für diese Saite zu flach ist. Umgekehrt, wenn die Note höher als die Harmonische ist, ist die Intonation scharf. Wenn die Note dieselbe ist, ist keine weitere Saitenlage erforderlich, da die Intonation korrekt ist.
- Wenn die gegriffene Note flach ist, passen Sie die Position des Sattels an (in Richtung des Halses). Wenn die gegriffene Note scharf ist, stellen Sie den Sattel nach hinten (in Richtung des Stegs).
- Nachdem Sie den Sattel eingestellt haben, stimmen Sie die Saite neu und wiederholen Sie diesen Vorgang, bis Sie die gegriffene Note mit der Harmonischen in Einklang bringen können.

Wenn die gegriffene Note

FLACH

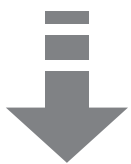
**Sattel in Richtung
des Hals anpassen**



Wenn die gegriffene Note

SCHARF

**Sattel in Richtung
der Brücke anpassen**



VERBINDEN & SPIELEN

Die E-Gitarre muss nicht eingeschaltet werden. Stellen Sie zuerst sicher, dass die 6,35mm-Ausgangsbuchse nicht locker ist, verwenden Sie dann das mitgelieferte 6,35mm-Instrumentenkabel, um die Gitarre an den Gitarrenverstärker anzuschließen (wenn das Instrumentenkabel nicht im Lieferumfang enthalten ist, kaufen Sie es bitte separat). Schalten Sie dann den Gitarrenverstärker ein, um den wunderbaren Rock-Sound zu genießen. Wenn Sie jegliche Geräusche hören, überprüfen Sie, ob der Gitarrenverstärker und die Steckdose, die Sie zu Hause verwenden, richtig geerdet sind, und öffnen Sie die interne Buchse, um zu überprüfen, ob das Erdungskabel der Gitarre getrennt ist.

Benvenuto a Donner

Grazie per aver scelto questa Chitarra Elettrica Donner!

Prima di utilizzare il prodotto, leggere attentamente il presente manuale di istruzioni.

Conservare il presente manuale di istruzioni per future consultazioni.

AVVERTENZE DI SICUREZZA E LINEE GUIDA

■ Corde

- Utilizzare solo corde di buona qualità, si consiglia di acquistare le Corde per la Chitarra Elettrica Donner in modo da evitare un sacco di problemi. Le corde per chitarre acustiche o chitarre classiche non sono adatte alle chitarre elettriche.
- Non esiste una regola fissa per la frequenza di sostituzione delle corde. Si consiglia di sostituire le corde periodicamente. Se si suona tutti i giorni, si consiglia di sostituire le corde ogni 2 o 3 settimane. Se le corde sono usurate, appiattite, attorcigliate, corrose, arrugginite o sporche di sudore, grasso e sporcizia, è ora di sostituirle. Altrimenti, si devono sostituire le corde quando non danno più il tono, la vivacità e la risposta desiderati.
- Durante la sostituzione o la regolazione delle corde, tenere la propria testa alla giusta distanza dalla Chitarra. Una rottura improvvisa delle corde può causare danni agli occhi.
- Dopo la sostituzione delle corde, tagliare la parte in eccesso per evitare eventuali danni al corpo umano o alla Borsa/custodia per Chitarra.
- Se si prevede di lasciare la Chitarra inutilizzata per lunghi tempi, si consiglia di allentare le corde in modo appropriato per evitare di piegare il manico.
- Il modo in cui si avvolgono le corde intorno alle chiavi di accordatura è molto importante. Determina se le corde rimangono intonate. Consultare attentamente le istruzioni per l'avvolgimento delle corde.
- Per un'esecuzione più comoda, il ponte (soprattutto il ponte del tremolo) richiede un'accordatura speciale, che influenza direttamente il comfort dell'esecuzione.
- Per ottenere un migliore comfort di esecuzione, non trascurare la regolazione del rilievo del manico. Non dimenticare di regolare di nuovo questo contenuto quando si sostituiscono le corde di specifiche diverse.
- Assicurarsi che l'ottava sia regolata correttamente per garantire che si suonino ogni nota con precisione. Consultare attentamente le istruzioni per la regolazione dell'intonazione.
- Quando si utilizza una cinghia sulla Chitarra, utilizzare sempre una cinghia di alta qualità e controllare che la cinghia sia sicura e intatta. Non fare movimenti bruschi che potrebbero far cadere la Chitarra.

■ Pulizia

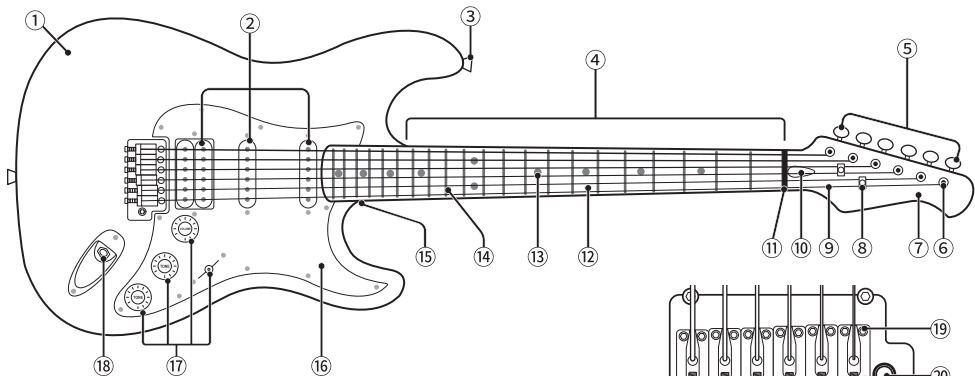
- Per mantenere la nuova Chitarra Donner in buone condizioni, si consiglia di pulire la Chitarra ogni volta che si finisce di suonarla. Si devono regolare tutte le parti della Chitarra periodicamente.
- Poiché le parti metalliche tendono a ossidarsi facilmente, pulire sempre le corde, il ponte, i pickup e gli accordatori con un panno di cotone asciutto e delicato dopo ogni esecuzione. (Non pulire mai le parti metalliche con lo stesso panno usato per pulire il corpo della Chitarra.)
- Si consiglia inoltre di pulire la tastiera con un panno di cotone asciutto e delicato ogni volta che si finisce di suonare, in modo da evitare l'accumulo di sporco. Se la tastiera è molto sporca, rimuovere le corde e pulire accuratamente la tastiera.
- Non utilizzare lucidanti per mobili o eventuale detergente per vetri su una Chitarra, perché non reagiranno bene con la finitura.
- Pulizia della Tastiera in Acero: Si può pulire o lucidare la tastiera in acero senza finitura o lucido con qualsiasi detergente standard per Chitarra destinato ai legni senza finitura. Le tastiere in acero senza finitura/grezzo sono essenzialmente legno grezzo e richiedono un detergente per tastiera a base di olio per la pulizia e il condizionamento.
- Per pulire le superfici con finitura lucida, come il corpo, il retro del manico e la paletta, si consiglia di utilizzare esclusivamente prodotti specializzati per pulizia. Utilizzare un panno morbido per lucidatura o un panno di cotone.

■ Conservazione

- Quando la Chitarra non è in uso, riporla nell'apposita borsa/custodia. Se non si possiede una borsa/custodia, si consiglia vivamente di acquistare una borsa/custodia Donner. Una borsa/custodia può offrire la migliore protezione possibile contro i danni e impedire alla polvere di accumularsi sullo strumento.
- Mantenere la Chitarra al sicuro e in ottime condizioni di esecuzione dipende da ciò che si fa con essa quando non la si suona. Conservare la Chitarra in un luogo sicuro, come la sua borsa/custodia, e mantenere un'umidità adeguata nell'area in cui è conservata la Chitarra sono tutti elementi fondamentali per prendersi cura della Chitarra in modo corretto.
- Le chitarre sono anche soggette a variazioni di temperatura, soprattutto durante i viaggi. Sbalzi drastici di temperatura in un breve periodo possono causare danni o deformazioni alla Chitarra.
- Non esporre mai la Chitarra alla pioggia, non utilizzarla nelle vicinanze di acqua o in condizioni di caldo, freddo, umidità o secchezza estremi.

Nota Bene: La garanzia Donner non copre i danni allo strumento causati dalla mancata osservanza delle istruzioni di cui sopra o dall'esposizione dello strumento a temperature estreme.

DESCRIZIONE DELLE PARTI DELLA CHITARRA



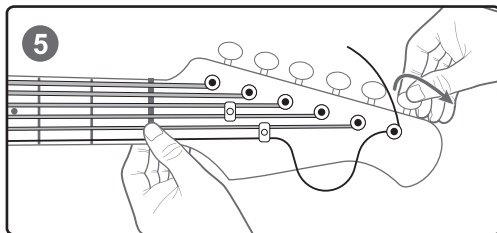
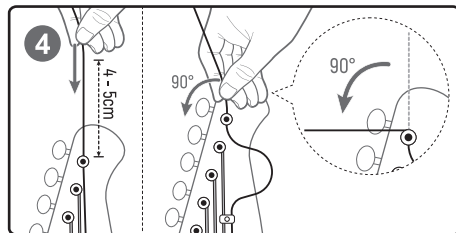
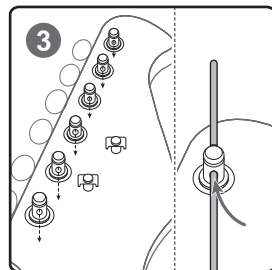
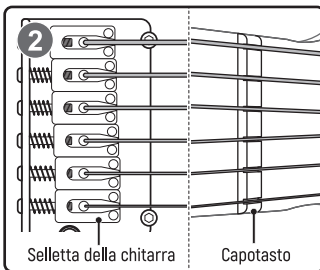
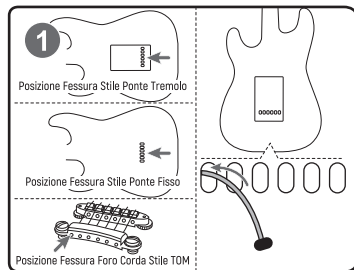
- ① Corpo
- ② Pickup
- ③ Bottone per Cinghia Frontale
- ④ Manico
- ⑤ Chiavi di Accordatura
- ⑥ Pali di Accordatura
- ⑦ Paletta
- ⑧ Fermacorda

- ⑨ Corde
- ⑩ Regolazione della Truss Rod
- ⑪ Capotasto
- ⑫ Tastiera
- ⑬ Segnatasti
- ⑭ Tasti
- ⑮ Attaccatura del Manico
- ⑯ Battipenna

- ⑰ Potenzimetri
- ⑱ Presa di ingresso
- ⑲ Viti per la regolazione dell'altezza della selletta della chitarra
- ⑳ Presa per la barra di tremolo
- ㉑ Selletta della chitarra
- ㉒ Viti per la regolazione della posizione della selletta della chitarra

SETUP DELLA CHITARRA DONNER

SOSTITUZIONE/AVVOLGIMENTO DELLE CORDE



1. A seconda della struttura del ponte, inserire la pallina della corda nella fessura del ponte, far passare la corda attraverso il foro del blocco tremolo e far passare la corda attraverso il foro del corpo.
Sono elencati diversi metodi di incordatura dei ponticelli più comuni. Per i metodi di incordatura di altri ponticelli con strutture diverse, visitare il nostro sito web (www.donnermusic.com).
2. Tenere sempre la corda ben tesa e far passare la corda attraverso la selletta del ponte e il capotasto (Figura 2).
3. Poi, allineare tutti i fori del perno di accordatura, in modo che i fori siano aperti verso il capotasto. In questo modo la corda può passare dritto attraverso il perno di accordatura (Figura 3).
4. Poi, lasciare una lunghezza sufficiente per fare un paio di avvolgimenti attorno al perno di accordatura, si può misurare una lunghezza aggiuntiva di circa 4-5 cm di corda dal perno di accordatura (Figura 4). Tenere l'estremità della lunghezza aggiuntiva e spingerla indietro fino al perno di accordatura della corda di circa 4-5 cm (Figura 4), poi piegare (anche detto "crimpare") la corda rimanente con un angolo di 90 gradi (Figura 4).
5. Stringere la corda girando la chiave di accordatura, assicurandosi che la corda si avvolga verso il basso attorno al perno di accordatura, e premere la corda sul capotasto (Figura 5). Regolare l'intonazione e tagliare le estremità in eccesso della corda.

Nota Bene: La maggior parte delle corde deve adattarsi alla nuova tensione. Dopo la sostituzione delle corde, si noterà che le corde rimarranno stonate fino a quando non si saranno acclimatate e si stabilizzeranno nell'intonazione. Si tratta di un fenomeno normale, che richiede solo ripetuti cicli di accordatura e allungamento fino a quando l'intonazione di ciascuna corda si stabilisce.

REGOLAZIONE DEL MANICO/REGOLAZIONE DELLA TRUSS ROD/RONZIO DEI TASTI

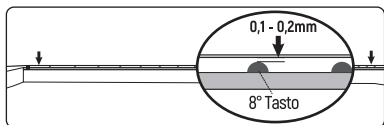
1. REGOLAZIONE DEL MANICO

Regolazione del rilievo del manico:

- Il rilievo del manico si riferisce a una piccola quantità di arco concavo creato appositamente nel manico di una chitarra o di un basso regolando la truss rod. Aumentare lo spazio tra le corde e i tasti, permettendo loro di vibrare liberamente senza ronzare.
- Un'azione incoerente e un evidente ronzio delle corde possono essere indizi che il manico non è ben regolato. Si deve regolare il manico con precisione per ottenere un'azione, un'intonazione e un'accordatura adeguate. Al termine della regolazione, il manico dovrebbe essere leggermente concavo, il che si chiama il rilievo del manico.

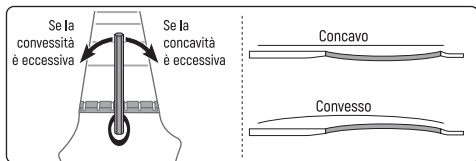
Controllo del rilievo del manico:

Al termine di un'accordatura corretta e precisa della chitarra, tenere la chitarra in posizione di esecuzione. Poi premere la prima corda contro il primo tasto e l'ultimo tasto e misurare lo spazio tra la corda e il tasto all'8° tasto. Misurare lo spazio per la corda più bassa nello stesso modo e regolare in modo che lo spazio sia compreso tra 0,1 e 0,2 mm.



2. REGOLAZIONE DELLA TRUSS ROD

- Girare in senso orario può rendere il manico convesso, correggendo l'eccessiva concavità del manico e l'eccessiva altezza delle corde.
- Girare in senso antiorario può rendere il manico concavo, correggendo il problema del ronzio causato da un'eccessiva convessità del manico.



3. RONZIO DEI TASTI

Situazione & Soluzione:

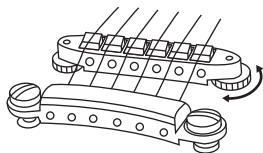
- Se la Chitarra ronzia ai primi cinque tasti, è probabile che sia necessario un maggiore rilievo del manico. Dopo la regolazione del rilievo del manico, è necessario regolare anche l'altezza/l'azione della corda al ponte.
- Se la Chitarra ronzia al centro del manico, è probabile che sia stato aggiunto troppo rilievo al manico. Dopo la regolazione del rilievo del manico, è necessario regolare anche l'altezza/l'azione della corda al ponte.
- Se il rilievo del manico è impostato correttamente. Se la Chitarra ronzia sopra il 12° tasto o sull'intera tastiera, potrebbe essere necessario aumentare l'altezza/azione della corda.

Nota Bene: Non fare una regolazione eccessiva momentanea, in quanto ciò potrebbe causare danni al manico. Si consiglia di girare la chiave di 15 gradi ogni volta. Anche un'accordatura eccessiva può facilmente causare danni al manico. Pertanto, se si è inesperti, è meglio rivolgersi a un professionista esperto.

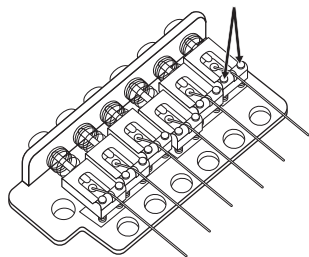
4. REGOLAZIONE DELL'AZIONE/ALTEZZA DELLA CORDA

Attenzione: Prima di regolare l'azione/altezza delle corde, assicurarsi di aver regolato correttamente la truss rod.

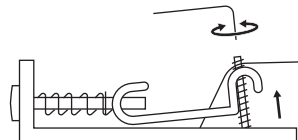
- L'azione/altezza delle corde si riferisce alla distanza tra le corde e i tasti. Questa distanza viene misurata al 12° tasto e viene misurata dalla parte superiore del tasto alla parte inferiore della corda sia sulle corde esterne alte che su quelle basse esterne. L'altezza della corda sopra il 12° tasto è molto personale, ma se la si imposta troppo alta sarà difficile da suonare; se è troppo bassa, può causare il ronzio del tasto. L'azione Standard della corda: 2,0mm per la corda E1 e 2,5mm per la corda E6.
- Se la Chitarra richiede una regolazione dell'azione delle corde, è necessario identificare il tipo di ponte della Chitarra e individuare le viti di regolazione dell'altezza per effettuare le regolazioni appropriate. Esistono vari modelli di chitarre Donner che utilizzano vari stili di ponte.



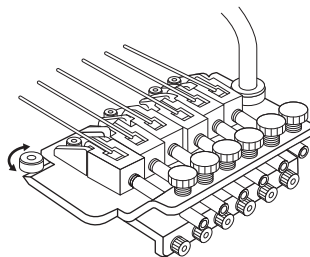
Stile TOM



Non Bloccare il Ponte del Tremolo



Fissare il Ponte



Bloccare il Tremolo

Stile TOM: Regolare l'altezza delle corde tramite i due pali su entrambi i lati, regolare l'intonazione tramite le singole viti su ciascuna selletta del ponte.

Fissare il Ponte: Si può regolare l'altezza di ogni singola corda tramite viti a testa esagonale su ogni lato della selletta. Regolare l'intonazione tramite l'unica vite che fissa la selletta alla piastra del ponte.

Non Bloccare il Ponte del Tremolo: Si può regolare l'altezza di ogni corda tramite viti a testa esagonale su ciascun lato della selletta.

Bloccare il Tremolo: Regolare l'altezza della corda tramite i due pali sul bordo anteriore del ponte. Regolare l'intonazione allentando la vite di serraggio della selletta e facendo scorrere la selletta in avanti o indietro per ottenere il punto di intonazione desiderato.

ACCORDARE LA CHITARRA DONNER

Passaggio 1: Agganciare l'accordatore alla paletta e regolare la modalità chitarra.

Passaggio 2: Accordare le sei corde alle altezze standard una ad una. L'accordatura standard definisce le altezze delle corde come note E-A-D-G-B-E.

Nota Bene: Quando si accorda la chitarra, girare i piroli lentamente per evitare la rottura delle corde.

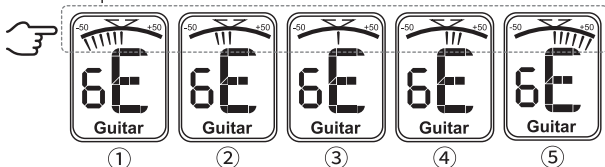
① L'altezza è molto più bassa dell'altezza standard.

② L'altezza è bassa ma vicina all'altezza standard.

③ L'altezza è standard (Il display diventa verde allo stesso tempo)

④ L'altezza è alta ma vicina all'altezza standard.

⑤ L'altezza è molto più alta dell'altezza standard.



REGOLAZIONE DELL'INTONAZIONE

- Regolare l'intonazione è molto importante per la precisione del tono di ogni nota sulla tastiera. Regolare la corretta intonazione regolando la lunghezza di ciascuna corda nella selletta delle corde (situata sul ponte) per compensare i diversi calibri, accordature, altezze e materiali delle corde.

- Utilizzare un accordatore, poi suonare la nota tasto al 12° tasto (premere la corda sulla tastiera) e confrontare la lettura sull'accordatore con quella ottenuta al 12° armonico aperto.

- Se la nota suonata al 12° tasto è più bassa della 12° armonico, indica che l'intonazione di quella corda è bemolle. Al contrario, se la nota è più alta dell'armonico, l'intonazione è diesis. Se la nota è uguale, non è necessaria un'ulteriore azione, perché l'intonazione è corretta.

- Se la nota suonata è bemolle, regolare la selletta (verso il manico).

- Dopo la regolazione della selletta, regolare nuovamente le corde e ripetere il processo fino a quando non si riesce a far corrispondere la nota tasto con l'armonico.

Se la nota suonata è

PIATTA

**Regolare la selletta
Verso il manico**



Se la nota suonata è

CRESCENTE

**Regolare la selletta
Verso il ponte**



COLLEGARE & SUONARE

Non è necessario accendere la chitarra elettrica. Controllare innanzitutto se l'uscita jack da 6,35mm è allentata, poi collegare la chitarra all'amplificatore per chitarra con il cavo per strumenti da 6,35mm in dotazione (se il prodotto non viene fornito con un cavo per strumenti musicali, acquistarne uno da soli), poi accendere l'amplificatore per chitarra e godere un ottimo suono rock. Se si avverte un rumore, controllare se l'amplificatore per chitarra in uso e la presa di corrente domestica in uso sono collegati a terra, e aprire il jack interno e controllare se il filo di terra della chitarra è scollegato.

Bienvenido a Donner

¡Gracias por elegir la guitarra eléctrica Donner!

Lea atentamente este manual de instrucciones antes de utilizar este producto.

Asegúrese de guardar estas instrucciones para referencia futura.

ADVERTENCIAS Y PAUTAS DE SEGURIDAD

■ Cuerdas

- Use solo cuerdas de alta calidad, recomendamos comprar cuerdas de guitarra eléctrica Donner. Esto le ayudará a evitar muchos problemas. Las cuerdas de guitarras acústicas o clásicas no son adecuadas para guitarras eléctricas.
- No hay una regla fija sobre la frecuencia con la que se cambian las cuerdas. Le recomendamos que cambie sus cuerdas periódicamente. Si juega todos los días, le recomendamos cambiar las cuerdas cada 2 o 3 semanas. Si las cuerdas están deshilachadas, aplastadas, dobladas, corroidas, oxidadas o manchadas de sudor y suciedad, es hora de reemplazarlas. De lo contrario, las cuerdas deben reemplazarse cuando ya no proporcionen el tono, el brillo y la respuesta que desea.
- Cuando cambie o ajuste las cuerdas, mantenga la distancia adecuada entre su cabeza y la guitarra. Las roturas repentinas de cuerdas pueden dañar los ojos.
- Después de reemplazar las cuerdas, corte el exceso para evitar dañar el cuerpo o la bolsa/estuche de la guitarra.
- Si no toca durante mucho tiempo, se recomienda aflojar bien las cuerdas para evitar doblar el mástil.
- La forma en que enrolla las cuerdas alrededor de las teclas de sintonización es muy importante. Determine si las cadenas son consistentes. Consulte atentamente las instrucciones para enrollar las cuerdas.
- Para tocar más cómodamente, el puente (especialmente un puente trémolo) necesita una afinación especial, lo que afecta directamente la comodidad de tocar.
- Para una mayor comodidad mientras juega, no pase por alto los ajustes del relieve del mástil. No olvide restablecer esto cuando cambie las cuerdas a una especificación diferente.
- Asegúrese de que su octava esté configurada correctamente. De esta manera, podrá tocar todas las notas con precisión. Consulte atentamente las instrucciones para ajustar la entonación.
- Cuando utilice una correa en la guitarra, asegúrese de usar una correa de buena calidad y verifique que la correa esté segura y en buenas condiciones. No realice movimientos bruscos que provoquen la caída de la guitarra.

■ Limpieza

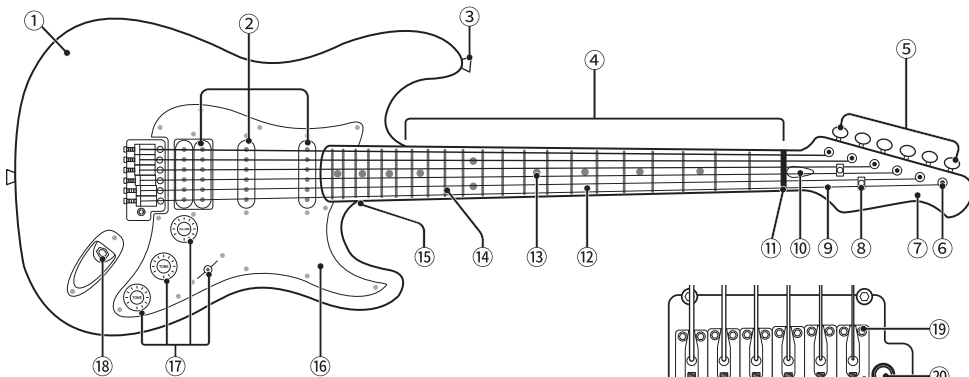
- Para mantener en buen estado su nueva guitarra Donner, le recomendamos que adquiera el hábito de limpiarla cada vez que termine de tocar. Todas las partes de la guitarra deben limpiarse regularmente.
- Las partes metálicas son fáciles de oxidar, asegúrese de limpiar las cuerdas, el puente, las pastillas y los afinadores con un paño de algodón seco y delicado después de cada toque. (Pero tenga en cuenta que el paño que usa para limpiar las partes metálicas no puede ser el mismo que usa para limpiar los cuerpos de las guitarras).
- También recomendamos limpiar el diapasón con un paño de algodón suave y seco después de cada toque para evitar la acumulación de suciedad. Si el diapasón se ensucia mucho, quite las cuerdas y limpie bien el diapasón.
- Evite usar cera para muebles o cualquier limpiacristales en su guitarra, ya que no reaccionará bien con el acabado.
- Limpieza del diapasón de arce: los diapasones de arce acabados o brillantes se pueden limpiar y pulir con cualquier limpiador de guitarra estándar que se utilice en maderas acabadas. Los diapasones de arce sin terminar o en bruto son esencialmente troncos y deben limpiarse y acondicionarse con un limpiador de diapasones a base de aceite.
- Para la limpieza de superficies brillantes, como el cuerpo, la parte posterior del mástil y el clavijero, recomendamos utilizar únicamente productos de limpieza especializados. Limpie suavemente con un paño suave para pulir o un paño de algodón.

■ Almacenamiento

- Cuando no esté tocando la guitarra, guárdala en su bolso/estuche. Si no tiene una bolsa/estuche, le recomendamos encarecidamente que obtenga una bolsa/estuche Donner. El uso de una bolsa/estuche le brindará la mejor protección contra daños y protegerá su instrumento del polvo.
- Mantener su guitarra segura y en buenas condiciones para tocar depende de lo que haga con ella cuando no la esté tocando. Mantenerla en un lugar seguro, como su bolsa/estuche, y mantener la humedad adecuada donde se almacena es clave para el cuidado adecuado de la guitarra.
- Las guitarras también se ven afectadas por los cambios de temperatura, especialmente cuando se viaja. Los saltos bruscos de temperatura durante un breve período de tiempo pueden dañar o deformar los componentes de la guitarra.
- Evite exponer la guitarra a la lluvia, cerca del agua o en condiciones extremas de calor, frío, humedad o sequedad.

Nota: La garantía de Donner no cubre daños a su instrumento causados por no seguir las instrucciones anteriores o por exponerlo a temperaturas extremas.

PARTES PRINCIPALES DE LA GUITARRA

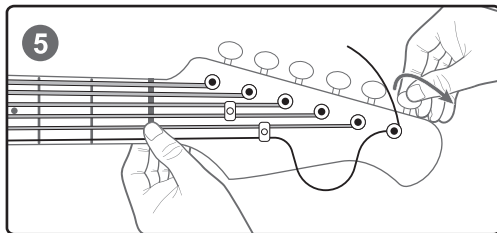
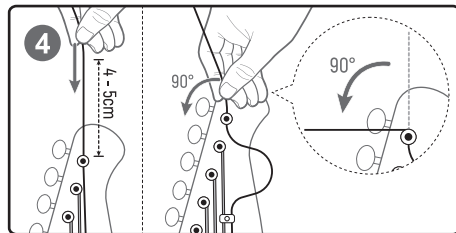
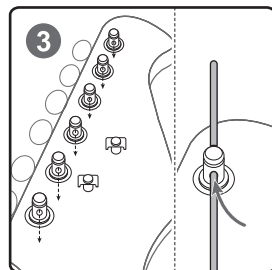
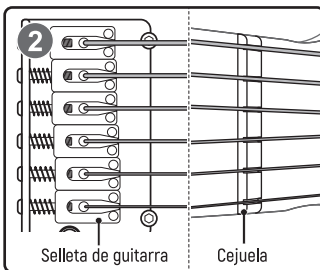
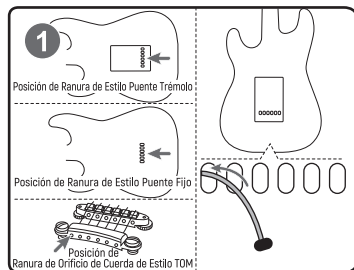


- ① Cuerpo
- ② Pastilla
- ③ Botón de la correa frontal
- ④ Mástil
- ⑤ Teclas de sintonización
- ⑥ Postes de sintonización
- ⑦ Clavijero
- ⑧ Retenedores de cuerda

- ⑨ Cuerdas
- ⑩ Ajuste de alma
- ⑪ Cejuela
- ⑫ Diapasón
- ⑬ Marcadores de trastes
- ⑭ Trastes
- ⑮ Junta del mástil
- ⑯ Golpeador

- ⑰ Perillas e interruptores de control
- ⑱ Jack de entrada
- ⑲ Tornillos de altura de selleta de guitarra
- ⑳ Toma de barra de trémolo
- ㉑ Selleta de guitarra
- ㉒ Tornillos de ajuste de la posición de selleta de guitarra

SUSTITUCIÓN/BOBINADO DE CUERDAS



- De acuerdo con la estructura del puente, inserte la bola de cuerda en la ranura del puente, pase la cuerda a través del orificio del bloque del trémolo y luego pase la cuerda a través del orificio del cuerpo.
Hemos enumerado varios métodos comunes para tender puentes. Consulte nuestro sitio web (www.donnermusic.com) para conocer otros métodos de colocación de puentes de diferentes estructuras.
- Asegúrese de que las cuerdas estén rectas y pasen a través de la selleta y la cejuela (Figura 2).
- A continuación, alinee todos los orificios del poste de sintonización de modo que queden orientados hacia la cejuela. De esta forma, las cuerdas pueden pasar directamente a través del poste de sintonización (Figura 3).
- A continuación, deje suficiente longitud para dar algunas vueltas alrededor del poste de sintonización y podrá medir otros unos 4-5 cm de longitud de cuerda desde el poste de sintonización (Figura 4). Sosteniendo el extremo del exceso de longitud, empujelo hacia atrás unos 4-5 cm sobre el poste de la cuerda (Figura 4), luego doble (es decir, rizar) la cuerda restante en un ángulo de 90 grados (Figura 4).
- Gire la tecla de sintonización para apretar la cuerda, asegurándose de que esté enrollada hacia abajo a lo largo del poste, luego presione la cuerda en la cejuela (Figura 5). Afine el tono y luego recorte los extremos sobrantes de la cuerda.

Nota: La mayoría de las cuerdas deberán ajustarse a la nueva tensión. Después de cambiar las cuerdas, notará que las cuerdas continúan desafinándose hasta que se adaptan y establecen en la afinación. Esto es normal, solo necesita repetir el ciclo de afinación y estiramiento hasta que el tono de cada cuerda sea estable.

AJUSTE DE MÁSTIL/AJUSTE DE ALMA/ZUMBIDO DE TRASTES

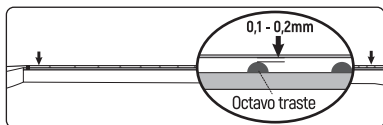
1. AJUSTE DE MÁSTIL

Ajuste del relieve del mástil:

- El relieve del mástil es una pequeña cantidad de arco cóncavo creado intencionalmente en el mástil de una guitarra o bajo ajustando el alma. Aumentar el espacio entre las cuerdas y los trastes permite vibrar libremente sin zumbidos.
- Una acción inconsistente y un zumbido notable de la cuerda pueden indicar que el mástil está desajustado. El ajuste del mástil debe ser preciso para asegurar una acción, entonación y trasteo correctos. Cuando termine de ajustar el mástil, éste debe quedar ligeramente cóncavo, lo que llamamos relieve de cuello.

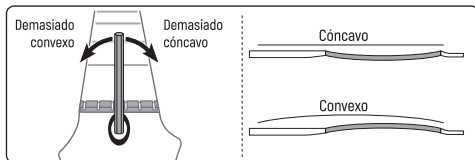
Comprobación del relieve del mástil:

Después de afinar, sostenga la guitarra con una postura de tocar. A continuación, presione la primera cuerda en el primer y último traste y mida la altura entre la cuerda y el traste en el octavo traste. Asimismo, mida la altura de la cuerda más baja y ajústela para que la altura esté entre 0,1 mm y 0,2 mm.



2. AJUSTE DEL ALMA

- La rotación en el sentido horario hará que el mástil sobresalga, lo que puede corregir el problema de que el mástil sea demasiado cóncavo y las cuerdas demasiado altas.
- La rotación en sentido antihorario puede hacer que el mástil cóncavo, lo que puede corregir los problemas de zumbido causados por la protrusión excesiva del mástil.



3. ZUMBIDO DE TRASTES

Situación y Solución:

- Si su guitarra zumba en los primeros cinco trastes, probablemente necesite más alivio en el mástil. Una vez que haya ajustado el mástil, también debe ajustar la altura/acción de las cuerdas en el puente.
- Si su guitarra zumba en el medio del mástil, es probable que haya añadido demasiado alivio al mástil. Después de ajustar el relieve del mástil, también debe ajustar la altura/acción de las cuerdas en el puente.
- Las guitarras con zumbidos por encima del traste 12 o a lo largo del diapasón pueden necesitar una altura/acción de cuerdas más alta si el relieve del mástil está ajustado correctamente.

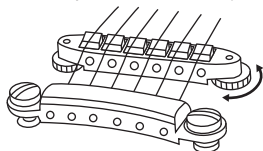
Nota: Evite apretar demasiado momentáneamente, lo que puede dañar el mástil. Se recomienda que el ángulo de rotación de cada llave sea de 15 grados. Apretar demasiado también puede dañar fácilmente el mástil. Por lo tanto, si no tiene experiencia, lo mejor es consultar a un profesional experimentado.

4. ACCIÓN DE LAS CUERDAS/AJUSTE DE LA ALTURA

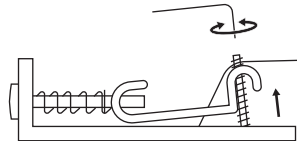
Atención: Antes de ajustar la acción/altura de las cuerdas, asegúrese de haber ajustado correctamente el alma)

- La acción/altura de la cuerda se refiere a la distancia entre la cuerda y los trastes. La distancia se mide en el traste doce y se mide desde la parte superior del traste hasta la parte inferior de la cuerda, en las cuerdas exteriores de agudos y graves. La altura de la cuerda por encima del duodécimo traste varían de una persona a otra, pero configurarlas demasiado alto puede dificultar la interpretación y configurarlas demasiado bajas puede hacer que los trastes zumben. La acción de cuerda estándar: cuerda E1 de 2,0 mm, cuerda E6 de 2,5 mm.

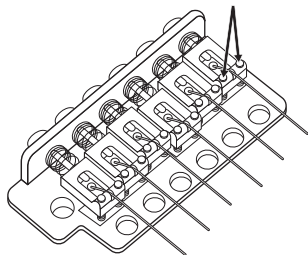
- Si su guitarra requiere ajustes de cuerdas, deberá determinar el estilo de puente de su guitarra y encontrar el tornillo de ajuste de altura para la configuración adecuada. Hay muchos modelos de guitarras Donner que usan varios estilos de puentes.



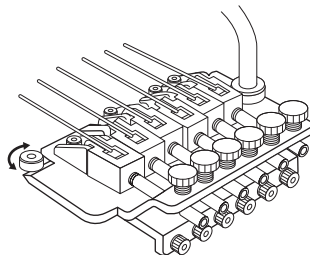
Estilo TOM



Puente Fijo



Puente Trémolo sin Bloqueo



Trémolo de bloqueo

Estilo TOM: la altura de las cuerdas se ajusta con dos postes de montaje en cada lado, mientras que el tono se ajusta con tornillos individuales en cada silleta del puente.

Puente Fijo: la altura de la cuerda se puede ajustar individualmente a través de los tornillos Allen en cada lado de la silleta. El tono se ajusta mediante un solo tornillo que conecta la silleta a la placa del puente.

Puente Trémolo sin Bloqueo: la altura de las cuerdas se puede ajustar individualmente a través de los tornillos Allen a cada lado del puente.

Trémolo de bloqueo: la altura de las cuerdas se puede ajustar a través de dos postes ubicados en el borde frontal del puente. Ajuste la entonación aflojando el tornillo de bloqueo de la silleta y deslizando la silleta hacia adelante o hacia atrás para lograr el punto de entonación deseado.

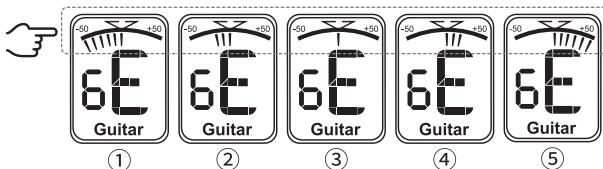
AFINAR SU GUITARRA DONNER

Paso 1: Abroche el afinador al clavijero y ajústelo al modo de guitarra.

Paso 2: Afine sucesivamente las seis cuerdas a los tonos estándares. La afinación estándar es E-A-D-G-B-E.

Nota: Es importante girar lentamente las clavijas para evitar que se rompan las cuerdas.

- 1 Tono demasiado bajo
- 2 Tono bajo pero cercano al tono estándar
- 3 Tono estándar (la pantalla se vuelve verde)
- 4 Tono alto pero cercano al tono estándar
- 5 Tono demasiado alto



AJUSTE DE ENTONACIÓN

- El ajuste de la entonación es muy importante para la precisión del tono de cada nota en el diapásón. La entonación correcta se logra ajustando la longitud de cada cuerda en la silleta (ubicada en el puente) para compensar los diferentes calibres, afinaciones, alturas y materiales de las cuerdas.
- Usando el afinador, toque una nota en el traste 12 (presione la cuerda hacia abajo hasta el diapásón) y compare la lectura en el afinador con la lectura que obtiene cuando toca un 12º armónico abierto.
- Si la nota que tocas en el 12º está por debajo del 12º armónico, significa que la cuerda está bemolada. Por el contrario, si la nota es más alta que el armónico, la entonación es aguda. Si las notas son las mismas, no necesita hacer nada más porque la entonación es correcta.
- Si la nota trasteada es bemol, ajuste la silleta (hacia el mástil). Si la nota trasteada es aguda, coloque la silleta hacia atrás (hacia el puente).
- Después de ajustar la silleta, vuelva a afinar las cuerdas y repita el proceso hasta que pueda hacer coincidir las notas tocadas con la armónica.

Si la nota con trastes es

PLANA

**Ajuste la silleta
Hacia el cuello**



Si la nota con trastes es

AFILADA

**Ajuste la silleta
Hacia el puente**



CONECTAR Y JUGAR

No es necesario encender la guitarra eléctrica. Primero asegúrese de que el conector de salida de 6,35 mm no esté suelto, luego utilice el cable de instrumento de 6,35 mm que enviamos para conectar su guitarra y amplificador de guitarra (si el producto no incluye el cable, compre su propio instrumento), y luego encienda el amplificador de guitarra, disfrute del maravilloso sonido del rock and roll. Si escucha un zumbido, verifique que el amplificador de guitarra que está usando esté conectado a tierra, que el enchufe que está usando en su casa esté realmente conectado a tierra, abra el conector interno y verifique que el cable de tierra de la guitarra no esté desconectado.

Donnerへようこそ

この度はDonnerのエレキギターをお買い上げいただきありがとうございます。

本製品をご使用になる前に、この取扱説明書をよくお読みください。

こちらの取扱説明書は保存し、いつでも見られるようにしてください。

安全に関する警告とガイドライン

■ 弦

- 弦は良質のものを使用してください。「Donner Electric Guitar Strings」の購入をお勧めします。アコースティックギターやクラシックギターの弦はエレキギターには適しません。
- 毎日演奏される方は、2～3週間に一度の交換をおすすめします。弦が磨り減ったり、たわんだり、よじれたり、腐食したり、錆びたり、汗や脂で劣化している場合は、弦を交換する時期が来ています。もしくは音色や明るさ、レスポンスが悪くなったときなども交換の目度となります。
- 弦の交換や調整の際は、ギターから頭を離すなどして適切な距離を保ってください。急に弦が切れると目を痛める場合があります。
- 弦交換後は体やケースなどを傷つけないよう、余分な部分を切り落としてください。
- 長期間演奏しない場合はネックが曲がらないように適度に弦を緩めておくことをお勧めします。
- 弦の巻き方については、説明書をよくお読みください。
- ブリッジ（特にトレモロ・ブリッジ）は特別なチューニングが必要ですのでご注意ください。
- より良い弾き心地を得るために、ネックリリーフの設定をおろそかにしないようご注意ください。仕様の異なる弦を交換した場合は忘れずに再調整してください。
- オクターブが正しく調整されていることを確認してください。イントネーションの調整方法については説明書をよくお読みください。
- ギターストラップを使用する場合は、高品質のストラップを使用し、ストラップに異常がないかどうかを確認してください。ギターを落下させるような急な動作はしないでください。

■ クリーニング

- Donnerのギターを良好な状態に保つために演奏が終わるたびにギターをクリーニングする習慣をつけることをお勧めします。ギターのパーツはすべて定期的にクリーニングする必要があります。
- 金属部分は酸化しやすいので、弦、ブリッジ、ピックアップ、チューナーなどは、演奏が終わるたびに乾いたコットンクロス等で拭いてください。（ただし、金属部分を拭く布は、ギター本体を拭く布と同じものであってはいけません。）
- また、指板も弾き終わるたびに乾いた綿の布で拭いていただくと、汚れがつきにくくなります。指板の汚れがひどくなった場合は、弦を外し、指板をよく掃除してください。
- 家具用ポリッシュやガラスクリーナーは使用しないでください。
- メイプル製指板のクリーニング: 仕上げ済みのメイプル材や光沢のある指板は、仕上げ済み木材用の標準的なギター・クリーナーでクリーニングとポリッシュが可能です。未仕上げ/生メイプル指板は基本的に生木ですので、クリーニングとコンディショニングにはオイルベースの指板用クリーナーが必要です。

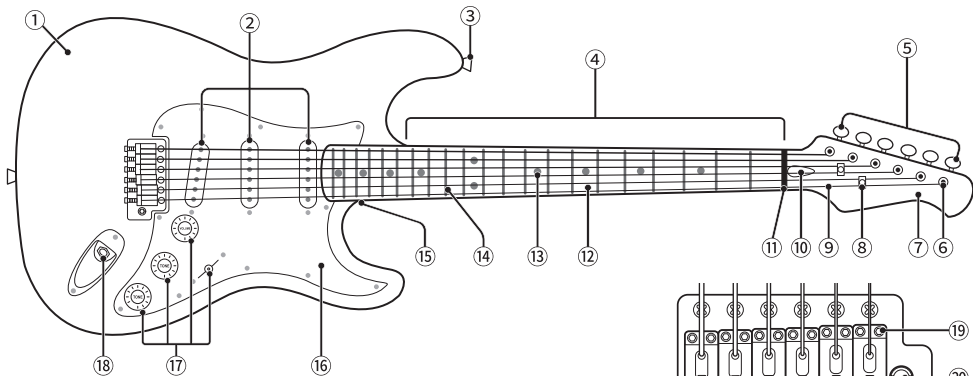
- ボディ、ネック裏、ヘッドストックなど光沢仕上げの表面をクリーニングする場合は、専用のクリーニング剤を使用することをお勧めします。柔らかいポリッシング・クロスやコットン・クロスを用いて軽く拭いてください。

■ 保管方法

- ギターを演奏しないときはケースに保管してください。ケースをお持ちでない場合はDonnerのケースのご購入を強くお勧めします。ケースを使用することで傷つくのを防いだり楽器が埃をかぶらないようにすることができます。
- 保管場所の湿度を適切に保つことは、ギターの適切なケアにとってとても重要です。
- ギターは温度変化の影響を受けやすいので旅先などでは注意してください。短時間での急激な温度変化は、ギターのパーツを損傷したり歪ませたりする可能性があります。
- ギターを雨にさらしたり、水辺で使用したり、極端に高温、低温、多湿、乾燥した環境で使用することは避けてください。

ご注意ください。上記の注意事項を守らなかったり、極端な高温にさらしたりしたことによる楽器へのダメージは、Donnerの保証対象外となります。

ギター主要パーツ

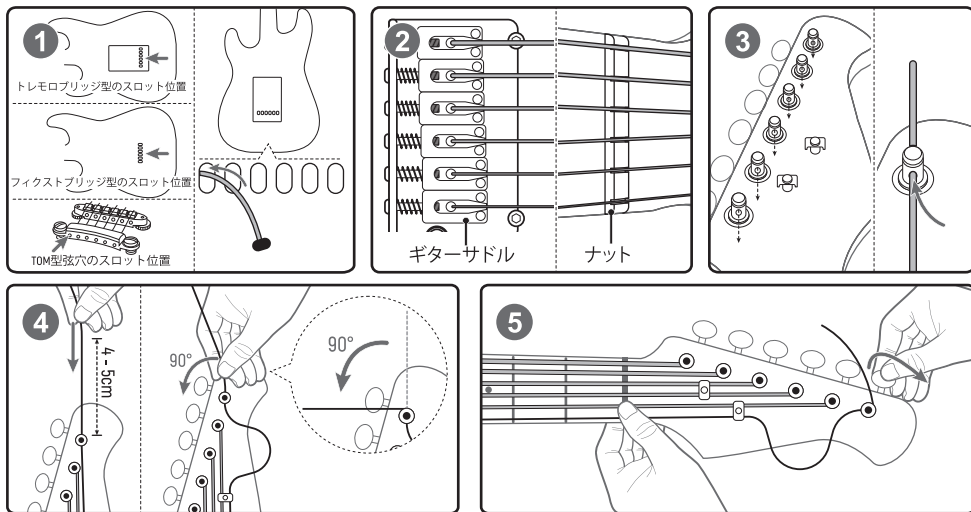


- ① 本体
- ② ピックアップ
- ③ フロントストラップボタン
- ④ ネット
- ⑤ チューニングキー
- ⑥ チューニングポスト
- ⑦ ヘッドストック
- ⑧ スtringリテーナー

- ⑨ 弦
- ⑩ トラスロッド調整
- ⑪ ナット
- ⑫ 指板
- ⑬ ポジションマーク
- ⑭ フレット
- ⑮ ネックジョイント
- ⑯ ピックガード

- ⑰ コントロールノブ、スイッチ
- ⑱ インプットジャック (Inputto Jakku)
- ⑲ ギターサドル高さ調整ネジ
- ⑳ トレモロバーソケット
- ㉑ ギターサドル
- ㉒ ギターサドル位置調整ネジ

減の交換と巻き取り



- ブリッジの構造に応じて、弦ポールをブリッジのスロットに差し込んで、トレモロブロックの穴に弦を通して、本体の穴に弦を通します。
一般的なブリッジの弦の張り方をいくつか挙げておきます。構造の異なる他のブリッジの弦の張り方については、弊社ウェブサイトをご参照ください (www.donnermusic.com)。
- 弦をまっすぐに保持し、弦がブリッジサドルとナットを通るようにしてください (図2)。
- そして、全てのチューニングポスト穴を並べて、穴がナット側に開くようにします。こうすることで、弦がチューニングポストをまっすぐに通ることができます (図3)。
- 次に、ポストの周りに数回巻き付けるのに十分な長さを残し、チューニングポストから弦の追加の長さを約4～5cm測定します (図4)。追加の長さの端を持ち、弦ポストに約4～5cm押し戻し (図4)、残りの弦を90度の角度で曲げます (別名：圧着) (図4)。
- チューニングキーを回して弦を締めて、弦がポストに沿って下向きに巻きついていることを確認してから、弦をナットに押し付けます (図5)。ピッチを合わせてチューニングして、余った弦の端を切り落とします。

注意：弦を交換した後、弦が馴染んでピッチが安定するまでチューニングが狂い続ける場合がつかと思います。これは一般的な現象ですので各弦のピッチが安定するまでチューニングとストレッチのサイクルを繰り返して下さい。

ネックの調整/トラスロッド調整/フレットバズ

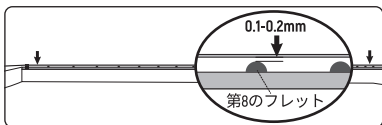
1. ネックの調整

ネックリリーフ調整：

- ネックリリーフとは、トラスロッドを調整することにより、ギターやベースのネックに意図的に少量の弓状の凹みを作ることです。弦とフレットの間隔を広げて、騒めく音を立てずに自由に振動できるようにします。
- 一貫性のないアクションや明らかな弦の騒めく音は、ネックが調整されていないことを示しているかもしれません。適切なアクション、イントネーション、フレットを得るためには、ネックの調整は正確に行わなければなりません。ネックの調整を完成したら、ネックはわずかに凹んだ状態になります。これをネックリリーフと呼びます。

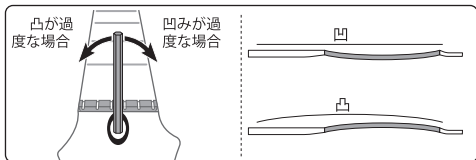
ネックリリーフの確認：

正確にチューニングした後、ギターを弾く姿勢で構えます。次に、第1の弦の最初と最後のフレットを押して、第8のフレットで弦とフレットの間の高さを測定します。同様に最低弦の高さも測り、0.1mm~0.2mmの範囲になるように調整します。



2. トラスロッドの調整

- 時計回りに回すとネックが膨らみ、ネックが凹みすぎて弦が高すぎるという問題を改善できます。
- 反時計回りに回すと、ネックを凹ませることができ、ネックの出過ぎによるバズ問題を改善できます。



3. フレットバズ

状況&解決策：

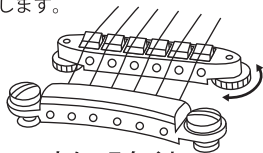
- 最初の5フレットでバズる場合、ネックリリーフが必要な場合があります。ネックリリーフを調整した後、ブリッジの弦高/アクションも調整する必要があります。
- ネックの中央でブンブンと鳴っている場合、ネックリリーフを大きくしすぎた可能性があります。ネック・リリーフを調整した後、ブリッジの弦高/アクションも調整してください。
- ネックリリーフが適切に設定されている場合、12フレットより上や指板全体でバズるギターは、弦高/アクションを上げる必要がある可能性があります。

注：一時の過調整はネックを痛める原因となりますので避けてください。レンチの回転角度は、1回につき15度程度を推奨します。また、過度なチューニングはネックを傷める原因になりやすいので経験のない方は経験豊富なプロに相談するのを推奨いたします。

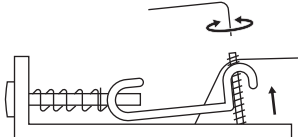
4. スtringアクション/高さ調整

注意：トラスロッドが正しく調整されていることを確認してから、Stringアクションや高さを調整してください。

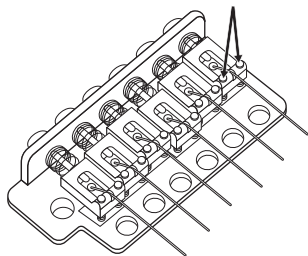
- Stringアクション/高さは、弦とフレットとの距離のことを指します。この距離は12フレットで測定され、高音弦と低音弦の両方でフレットの上端から弦の下端までが測定されます。12フレットにかかる弦の高さは個人差がありますが、高くしすぎると弾きにくくなり、低くしすぎるとフレットのバジングの原因になります。標準的なStringアクションはE1弦は2.0mm、E6弦は2.5mmとなります。
- Stringアクションの調整が必要な場合は、ギターのブリッジスタイルを確認し、高さ調整ネジの位置を確認し、適切な調整を行う必要があります。Donnerのギターには、様々なブリッジスタイルを採用したモデルが存在します。



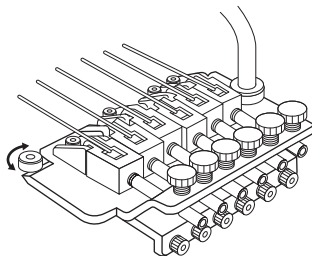
トム・スタイル



フィックス・ブリッジ



ノンロック・トレモロ・ブリッジ



ロッキング・トレモロ

トム・スタイル: 弦高調整は両サイドのマウントポストでイントネーション調整は各ブリッジサドルの個別ネジで行います。

フィックス・ブリッジ: サドルの両側にある六角ネジで、各弦ごとに弦高を調整することができます。イントネーションは、サドルをブリッジプレートに固定する1本のネジで調整します。

ノンロック・トレモロ・ブリッジ: サドルの両側にある六角ネジで、各弦の高さを調整できます。

ロッキング・トレモロ: ブリッジの前縁にある2本の支柱で弦高を調整します。イントネーションは、サドルのロックビスを緩め、サドルを前後にスライドさせ、好みのイントネーション・ポイントに調整します。

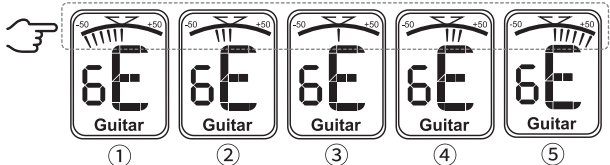
ギターのチューニング

ステップ1: 頭のチューナーを挟み、ギターモードに調整します。

ステップ2: 6本の弦を順に基準音にチューニングします。標準チューニングでは、弦の基準音がE-A-D-G-B-Eの音として定義されます。

ご注意: ペグをゆっくりと少しずつ回転させて、弦が切れないように注意してください。

- ① 基準音よりかなり低い
- ② 低ですが基準音に近い
- ③ 基準音 (画面は緑色)
- ④ 高いけど基準音に近い
- ⑤ 基準音よりかなり高い



イントネーション調整

- イントネーションの調整は指板上の各音符の音程を正確にするために非常に重要です。正しいイントネーションは、弦のゲージ、チューニング、高さ、弦の材質の違いに応じて、弦サドル (駒にある) で各弦の長さを調整することで得られます。
- チューナーを使って、12フレットの音を弾き (弦を指板に押し付け)、チューナーの読みと12番目の開放和音を弾いた時の読みを比較します。
- 12フレットで弾いた音が12倍音より低ければその弦のイントネーションがフラットであることを意味します。逆に、その音がハーモニクスよりも高ければ、そのイントネーションはシャープです。もし音が同じであればそれ以上の処置は必要ありません。
- フレット音がフラットすぎるな場合は、サドルを (ネック側に) 調整します。フレット音がシャープな場合は、サドルを後ろ (ブリッジ側) に調整します。
- サドルを調整した後、弦を再チューニングし、フレットドノートとハーモニクスを一致させることができるまでこのプロセスを繰り返します。

ノートがある場合

フラット

サドルの調整
ネック方向へ



ノートがある場合

シャープ

サドルを調整する
ブリッジ側へ



接続と再生

エレキギターは電源を入れる必要がありません。まず6.35mm出力端子が緩んでいないことを確認し、同梱の6.35mm楽器用ケーブルでギターとギターアンプを接続し (製品に楽器用ケーブルが入っていない場合はご自分で購入してください)、ギターアンプの電源を入れるだけです。もしノイズが出るようであればご家庭で使用しているソケットがアースに繋がっているかを確認し、内部ジャックを開けてギターも同様にアース線が外れていないかどうか確認してください。

欢迎来到Donner

感谢您选择Donner电吉他！

为了使电吉他发挥最佳性能并避免出现影响其使用的问题，建议您在使用乐器前阅读此用户手册以保存以备将来参考。

安全警告及指引

■ 琴弦

- 请使用高质量的琴弦，我们建议您购买Donner电吉他琴弦。这会帮您避免很多问题。此外，原声吉他和古典吉他的琴弦都不适用于电吉他。
- 关于更换琴弦的时机，并无统一的标准，但我们建议您定期更换琴弦。对于每日弹奏吉他的爱好者，建议每隔2至3周更换一次琴弦。当琴弦出现磨损、弹性消失、打结、腐蚀、生锈或被汗水及污渍污染时，应及时更换。此外，若在弹奏过程中，琴弦无法满足您对音色、明亮度和手感的期望，也意味着琴弦需要更换。
- 更换或调整琴弦时，您的头部应与吉他保持适当的距离，避免因突然断弦导致您的眼睛受到伤害。
- 更换琴弦后，请将多余的琴弦剪掉，以避免误伤到人或损坏您的吉他包/盒。
- 如果长时间不演奏，我们建议您适当地放松琴弦，避免琴颈弯曲。
- 将琴弦缠绕在调音弦钮的方式很重要。这决定您的琴弦是否能够维持音准。请仔细参阅绕弦说明。
- 琴桥（尤其是颤音琴桥）需要进行特别的调整，这将直接影响到演奏的舒适度。
- 为达到更好的演奏舒适度，请不要忽视琴颈弧度的设置。当您更换不同规格的琴弦时，不要忘记重新调整琴颈。
- 请确保您的八度音调整准确。这可以确保您准确地演奏每个音符。请仔细参考音调调整的说明。
- 请确保使用高质量的吉他背带，并检查吉他背带是否安全、可靠。请不要做出一些突然的动作，这会导致吉他掉落。

■ 清洁

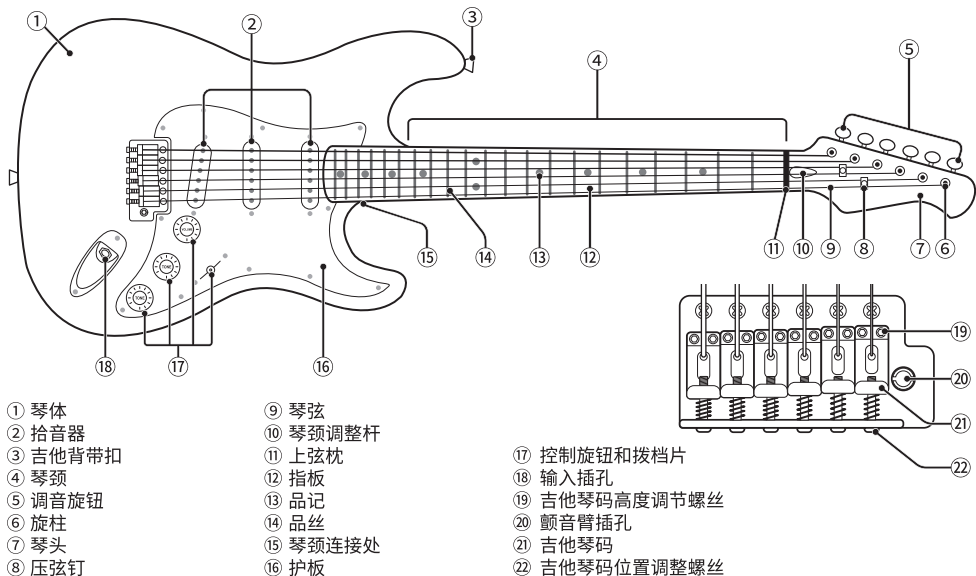
- 为了让您新的Donner吉他保持良好状态，我们建议您养成每次演奏完毕后清洁吉他的习惯，所有吉他部件都应定期清洁。
- 金属部件容易氧化，请务必在每次演奏完后都用干燥、柔软的棉布擦拭琴弦、琴桥、拾音器和调音旋钮。（但请记住，用于擦拭金属部件的布不能与用于擦拭吉他琴体的布相同。）
- 我们还建议在每次演奏结束后用干燥、柔软的棉布擦拭指板，这样可以防止污垢积聚。如果指板堆积了很多污垢，请拆掉琴弦并彻底清洁指板。
- 避免在吉他的上使用家具抛光剂或任何玻璃清洁剂，因为这些产品会与吉他的表面涂层反应导致损坏。
- 枫木指板清洁：
成品枫木或光泽的指板可以用标准的吉他清洁剂清洁和抛光。未处理/未加工的枫木指板本质上是生木材，需要使用油基指板清洁剂进行清洁和保养。
- 对于光泽表面的清洁，如琴体，琴颈背面和琴头，我们建议只使用专用的清洁产品。用柔软的擦拭布或面部轻轻擦拭。

■ 存放

- 当不弹奏吉他时，请将其放入吉他包/盒里。如果您没有自己的吉他包/盒，我们强烈推荐购买Donner吉他包/盒。使用吉他包/盒将您的吉他提供最佳的保护，避免损坏，并防止您的乐器积尘。
- 保持您的吉他处于最佳的演奏状态并存放安全的关键在于您在不弹奏时如何处理它：将其放在安全的地方，如吉他包/盒中，并保持其存放位置的适当湿度水平，这些都是吉他恰当保养的重要因素。
- 避免将吉他暴露在雨中。避免靠近水或者极热、极冷、潮湿、干燥的环境下使用。

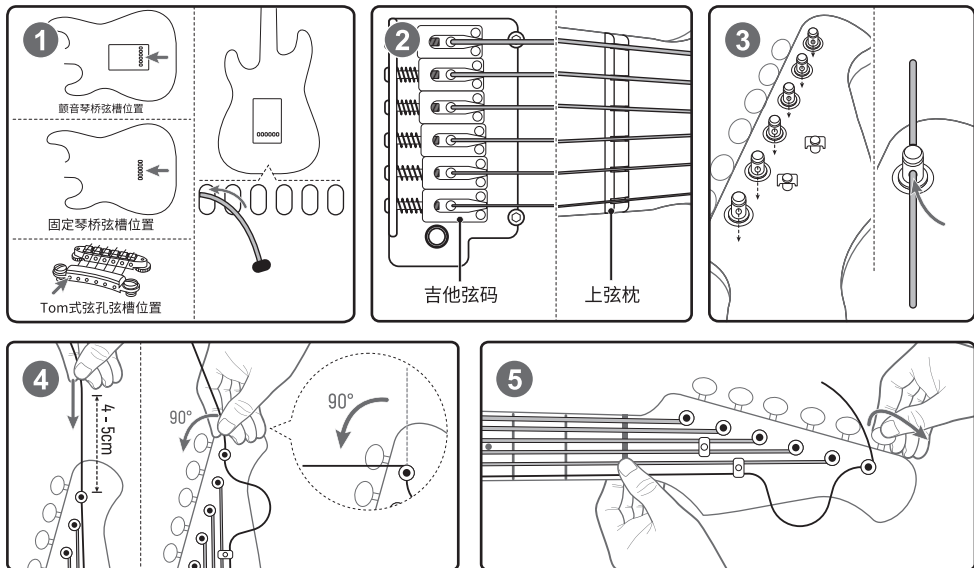
注意：由于忽视上述说明或将您的乐器暴露在极端温度下而导致的乐器损坏，将不在Donner的保修范围内

吉他部件



如何安装吉他

更换琴弦/上弦



1. 根据琴桥的结构，将琴弦的球形末端放入对应的琴码中，将弦从颤音器模块的孔和琴体的孔中拉出。
2. 确保将琴弦拉直并穿过弦码和上弦枕（图2）。
3. 将琴头处调音钮的开口朝上弦枕方向排列对齐，这样有利于将琴弦直接穿过弦柱（图3）。
4. 将琴弦穿入孔中时，需预留少许松弛的琴弦部分，以便有多余琴弦能卷绕弦钮。从弦钮开始测量，多余的琴弦长度为4-5cm（图4）。拿着预留琴弦的一段，并将其向弦柱方向推回约4-5cm（图4），然后将剩余的弦弯折成90度角（图4）。
5. 通过转动调音钮收紧琴弦，确保琴弦沿着柱子向下缠绕，并在弦枕上按压琴弦（图5）调整到标准音后，请用剪钳剪掉多余的琴弦。

注意：鉴于大部分琴弦材质具有特殊的延展性，更换琴弦后，您会注意到琴弦会不断走音，直到它们适应并稳定音高。以上属于正常现象，只需多次调音后让琴弦达到最佳拉力状态即可。

琴颈调节 / 调节杆调节 / “打品” 现象

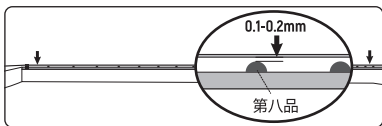
1、琴颈调节

琴颈弯曲度：

- 一琴颈弯曲度指的是通过调节吉他/贝斯的调节杆，使其颈部的弯曲部分略微向内凹。此时琴颈中间位置的品丝，其顶端与弦的底部的距离会增加，使得在弹奏时不会出现“打品”的现象。
- 当出现弦距难以弹奏和演奏时明显杂音的现象，可能是琴颈需要调节的迹象，琴颈的调整必须准确，以确保获得适当的弦距、音准和手感。当您调整完琴颈后，颈部应该是略微内凹的，我们称之为琴颈弯曲度。

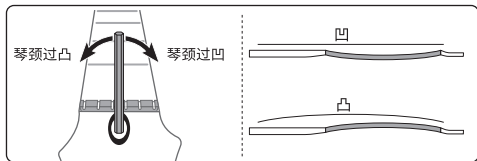
琴颈弯曲度检查：

在音调准后，以演奏姿势握住吉他。然后第一根琴弦按在第一格琴品以及最后一格琴品处，最后在第8琴品处测量琴弦与琴品之间的间隙。用相同方法测试最低音琴弦的间隙宽度。然后进行调整，让该间隙应该在0.1—0.2mm的范围。



2. 调节杆调节

- 顺时针旋转可以使琴颈凸出，可以纠正琴颈太凹、琴弦太高的问题。
- 逆时针旋转可以使琴颈内凹，可以纠正琴颈过度凸出而产生的嗡嗡打品声的问题。



3. 打品

出现的现象和解决办法：

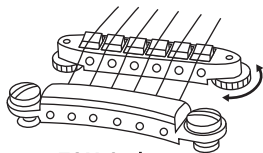
- 如果您的吉他在前五个品格处发出杂声，可能需要增加琴颈弯曲度。调整琴颈弯曲度后，您还应该在琴桥上调整琴弦的高度（弦距）。
- 如果您的吉他在琴颈中部发出杂声，您可能过度地调整了琴颈弯曲度。重新调整琴颈弯曲度后，您还应该在琴桥上调整琴弦的高度（弦距）。
- 如果琴颈弯曲度设置正确，那么在第12品以上或整个指板上发出杂声的吉他可能需要提高琴弦高度（弦距）。

注意： 请避免瞬间过大幅度地调节吉他的琴颈，这可能会对琴颈造成损害。我们建议每次使用扳手旋转的转动幅度为15度。过度调节也容易对琴颈造成损伤。因此，如果您对琴颈调整杆的调整没有经验，我们建议您将此项调整工作委托给有经验的专业人士。

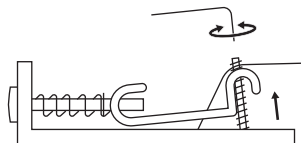
4. 弦距高度调整

注意： 调整弦高之前请确认琴颈调整杆已经正确的调试完毕（有少量的内凹/弯曲度）

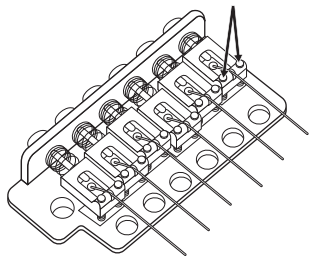
- 弦距指的是琴弦距离品丝的距离，也称弦高，通常是测量琴弦底部到12品品丝顶部的距离。在12品的弦高可根据自己实际弹奏需求来定，但当弦距过高时，吉他会变得很难弹奏；当弦距过低时，则容易出现“打品”的现象。标准的弦距：E1弦的高度为2.0mm。E6弦的高度为2.5mm。
- Donner不同型号的电吉他拥有不同的琴桥样式，如果您的电吉他需要进行弦高调整，请先确定吉他的琴桥样式，并找到高度调节螺丝进行适当的调整。



TOM-Style:

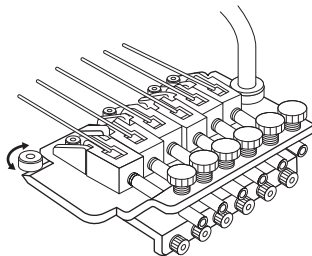


固定琴桥 (Fix Bridge) :



非锁定颤音系统

(Non-Locking Tremolo Bridge) :



颤音系统：锁定式 (Locking Tremolo) :

TOM-Style: 通过两端的固定螺栓来调整弦高，而吉他的八度音校准是通过调整琴码上的对应的螺丝来进行的。

固定琴桥 (Fix Bridge) : 每根弦的弦高可以通过琴码的六角螺钉进行调整，而吉他的八度音校准是通过调整琴桥板底部的螺钉来进行的。

非锁定颤音系统 (Non-Locking Tremolo Bridge) : 每根弦的弦高可以通过琴码上的六角螺钉进行调整。

颤音系统：锁定式 (Locking Tremolo) : 通过调节琴码两端的螺栓来调整弦高，而吉他的八度音校准是通过拧松琴码前端的螺丝，并用手滑动琴码调整每根琴弦的长度来实现的。

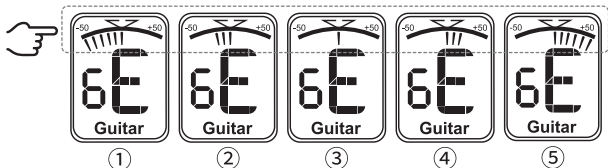
如何给电吉他调音

第一步：将调音器夹在琴头处，并调节到吉他模式

第二步：将六根琴弦依次调成标准音。标准调弦为E-A-D-G-B-E

温馨提示：调音时，应缓慢转动调音弦钮，避免琴弦断裂

- ① 音调太低
- ② 音调低但接近标准音
- ③ 音调为标准音
- ④ 音调高但接近标准音
- ⑤ 音调太高



音调调整

- 在您每次弹奏或练习前，将您的电吉他调到正确的音准是非常重要的，正确的音准是通过在琴码处（位于琴桥上）调整每根琴弦的长度来实现，此操作可以调整不同弦规、弦音、弦高和弦材造成的音调变化。
- 使用调音器来比较琴弦按压在第12品上的音（将琴弦按压在指板上）与第12品上的泛音。
- 如果琴弦按压在第12品上发出的音高比第12品上的泛音低，说明那根弦音调偏低。反过来说，如果琴弦按压在第12品上发出的音高比第12品上的泛音高，说明音调偏高。如果两种音调一致，说明音准正确，无需调整。
- 如果琴弦按压在第12品上发出的音调偏低，请移动琴码（往琴颈方向），以减小琴弦有效弦长。如果琴弦按压在第12品上发出的音调偏高，请移动琴码（往琴桥方向），以增加琴弦长度。
- 调整好琴码后，请重新调音并重复几次这个过程，直到琴弦按压在品上的音与泛音音准一致。

如果琴弦按压在品上的音

音调偏低

移动琴码
向琴颈方向



如果琴弦按压在品上的音

音调偏高

移动琴码
向琴桥方向



连接和演奏

电吉他无需开机即可使用。首先请确保6.35mm输出插孔没有松动，然后使用我们提供的6.35mm乐器线将吉他与吉他音响连接起来（如果产品不含乐器线，请自行购买）。接着打开吉他音响，享受美妙的摇滚音乐。如果听到噪音，请检查您所使用的吉他音响是否接地，以及您家中使用的插座是否真正接地，并打开内部插孔检查吉他的接地线是否断开。



FCC Statement

Changes or modifications not expressly approved by the party responsible for compliance could void the user's authority to operate the equipment.

This equipment has been tested and found to comply with the limits for a Class B digital device, pursuant to Part 15 of the FCC Rules. These limits are designed to provide reasonable protection against harmful interference in a residential installation. This equipment generates uses and can radiate radio frequency energy and, if not installed and used in accordance with the instructions, may cause harmful interference to radio communications. However, there is no guarantee that interference will not occur in a particular installation. If this equipment does cause harmful interference to radio or television reception, which can be determined by turning the equipment off and on, the user is encouraged to try to correct the interference by one or more of the following measures:

- Reorient or relocate the receiving antenna.
- Increase the separation between the equipment and receiver.
- Connect the equipment into an outlet on a circuit different from that to which the receiver is connected.
- Consult the dealer or an experienced radio/TV technician for help

This device complies with part 15 of the FCC rules. Operation is subject to the following two conditions (1) this device may not cause harmful interference, and (2) this device must accept any interference received, including interference that may cause undesired operation.



This symbol means the product must not be discarded as household waste, and should be delivered to an appropriate collection facility for recycling. Proper disposal and recycling helps protect natural resources, human health and environment. For more information on disposal and recycling of this product, contact your local municipality, disposal service, or shop where you bought this product.

Electric Guitar

Manufacturer: Guangzhou Rantion Technology Co., Ltd.

Website: www.donnermusic.com

E-mail: service@donnermusic.com

Add.: Room 7002 and 7003, 7th Floor, Digital Entertainment Industrial Park, Greater Bay Area, No.28 Huangpu Park West Road, Huangpu District, Guangzhou, China.

EU REP SUCCESS COURIER SL

Calle Rio Tormes Num.1, planta 1, Derecha, Oficina 3, Fuenlabrada, Madrid, 28947 Spain
succeservice2@hotmail.com

UK REP GOAL REACH CONSULTING LTD

Office 1029 3 Hardman Street 10th Floor, Spinningfields Manchester, UK M3 3hf
goalservice@hotmail.com



Manuali
RACCOLTA
CARTA

Copyright © 2024 Donner. All rights reserved

Rev 01 2404

Made in China